



## 30回目の走り初め

最低気温が氷点下8度となった元旦、社公民館と社地区子ども会育成協議会は、社地区元旦マラソン大会を開催しました。

昭和61年から続いている元旦マラソンは今回で第30回となる節目で、過去最高の192人が参加しました。コースは社公民館をスタート・ゴールとする約3kmで、参加者は雲一つない青空の中を駆け抜けました。

トップで戻ってきた白馬村出身で上田西高1年、陸上部の花岡寿哉さん(16)は「気持ち良く走れて1年のいいスタートが切れた。今年はインターハイで活躍したい」と新年の抱負を話しました。

### 主な内容

- ② 各種検診(健診)申し込み
- ③ 大町総合病院 人間ドック予約開始
- ④ 北アルプス国際芸術祭
- ⑤ 「おおまちの子」表彰式
- ⑥ ひとが輝くまちづくり事業 募集
- ⑧ 住民税・所得税の申告日程
- ⑩ 市民バスの利用登録を開始
- ⑭ はじめよう 続けよう 減塩ライフ



コクホ3兄弟

# 令和2(2020)年度各種検診(健診)申し込み 生活習慣病予防、がんの早期発見を

令和2(2020)年度の各種検診(健診)申込書を2月上旬にお送りしますので、健康診査やがん検診などの申し込みをしてください。高血圧や糖尿病などの生活習慣病は自覚症状がほとんどなく、気付いた時には重症化していることがあります。がんは日本人の2人に1人になるといわれ、毎年の定期的な受診が早期発見につながります。



## 各種検診(健診)の申し込み

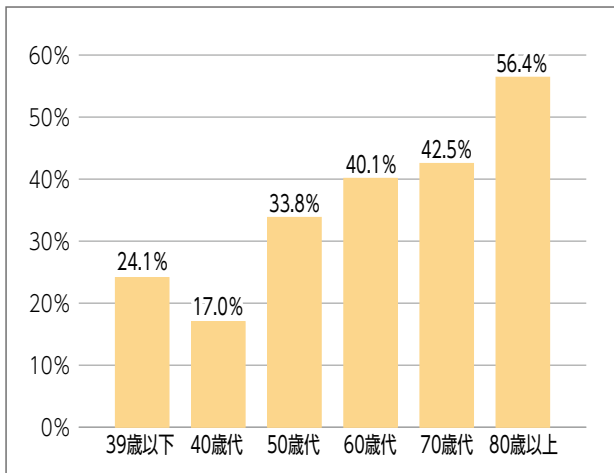
**申し込みは2月28日(金)まで**

申込書は、世帯全員分を世帯主宛てに送付します。個人ごとにはお送りしません。

申し込み方法や検診(健診)の内容など、詳しくは同封のパンフレットをご覧ください。人間ドックや職場健診を予定している人、かかりつけ医で定期的に受診している人など、申し込まない人も理由を記入の上、必ず提出してください。

**心電図検査を受けましょう!**

**心電図検査で何らかの異常がみられた割合**  
(H30大町市健康診査結果より)



心臓は毎日約10万回動いています。心電図検査は、その内の約1分間(60~70回)の心臓の動きを見ています。年齢が上がるにつれて心臓は老化し、高血圧や糖尿病などがあると、さらに心臓の不具合を引き起こしやすくなります。年に1回は健康診査にプラスして心電図検査を受け、心臓の状態を確認しましょう。市の健診では、ワンコイン(500円)で心電図検査を受けることができます。

### ■問い合わせ

中央保健センター TEL・有線23-4400

## 人間ドックの助成

国民健康保険・後期高齢者医療の加入者は、市が人間ドック費用の一部を助成します【表1】。申請は、年度ごと1人1回で、受診日から1年以内に申請する必要があります。

### ■申請方法

#### ▷大町総合病院、あづみ病院の場合

人間ドック助成券(割引券)を発行しますので、受診前に予約内容の分かる書類、保険証、印鑑をお持ちの上、国保・年金係へ。

#### ▷そのほかの医療機関の場合

受診後に助成金を振り込みますので、人間ドックの領収書と結果表、保険証、印鑑、口座番号の分かるものをお持ちの上、国保・年金係へ。

【表1】大町市の人間ドック助成額

	国民健康保険加入者		後期高齢者医療加入者
	64歳以下	65歳以上	
1泊ドック	30,000円	20,000円	20,000円
日帰りドック	20,000円	20,000円	10,000円
脳ドック(単独)	18,000円 ▷特定健診の検査項目を含む場合に限る		
脳ドック(追加)	10,000円 ▷特定健診の検査項目を含まない簡易的な脳ドック ▷1泊または日帰りと同一年度に受ける場合に限る		

※脳ドックは、MRI検査とMRA検査を含むものに限ります。  
※通院型の2日ドックも1泊ドックの対象です。

### ■問い合わせ

市民課国保・年金係 TEL 市内線424



# 大町総合病院 人間ドック予約開始

令和2(2020)年度の人間ドックの予約を、2月19日(水)から受け付けます。

大町総合病院の快適な人間ドックをぜひご利用ください。

■問い合わせ 大町総合病院健診センター Tel.85-2234

## 予約できる人間ドック

### ■1日ドック

がん、生活習慣病など、健康状態を総合的にチェックできます。

▷基本コース 38,500円(税込み)

### ■脳ドック

一度発症すると寝たきりや命の危険性があるのが脳疾患です。不規則な生活やストレスなど脳血管障がいリスクを抱える人、脳卒中の家族歴のある人にお勧めです。

▷人間ドック併用コース 24,750円(税込み)

▷脳ドック単独コース 35,200円(税込み)

▷簡易脳ドックコース 20,900円(税込み)

※全て基本コースの金額です。ご加入の健康保険などにより、健診内容、コースが異なります。

### ■2日ドック

現在受付中です。詳しくはお問い合わせください。

### ■申し込み

平日の午前11時～午後4時30分に、電話または直接、大町総合病院健診センターへ。

## 人間ドック助成を利用すると

2ページ【表1】の人間ドック助成制度を使った一例です。

▷国民健康保険加入者が1日ドックと脳ドック併用コース …… 実質負担額33,250円

▷後期高齢者医療加入者が1日ドックと脳ドック併用コース …… 実質負担額43,250円

▷いずれかの保険加入者が脳ドック単独コース …… 実質負担額17,200円

※お使いの保険証により助成制度が異なります。詳しくはお問い合わせください。

### 事業所の皆さんへ

▷「協会けんぽ生活習慣病予防健診」の申し込みは、3月2日(月)から受け付けます。同時に差額ドックも受け付けます。

▷従業員の健康診断をお受けします。

## 大町総合病院の人間ドック おすすめポイント!

### ポイント① 苦しくない胃カメラ検査

胃カメラが苦しいのは、スコープ挿入時に喉に当たって苦痛に感じるからです。当院ではプロポフォル麻酔を使用して眠っていただくため、苦痛を感じにくく、目覚めがすっきりとふらつき感がないのが特徴です。

### ポイント② 被ばくの少ないCT

導入しているCT(コンピュータ断層撮影)は、被ばくを最大80%低減しつつも従来と同等の画質を得ることができ、検査精度を維持しながら体に優しい検査が可能です。

健診では、胸部CT、大腸CT検査を実施しています。大腸CT検査は、肝臓や腎臓など腹部の臓器もより詳しく見ることができます。

### ポイント③ 快適でくつろげる空間 心電図などもワンフロアで

ゆったりとリラックスできる空間でおもてなしします。心電図などの生理検査も健診センター内のワンフロアで受けることができ、他の患者さんと顔を合わせることなく、スムーズな検査が可能です。





# NORTHERN ALPS ART FESTIVAL

## 北アルプス国際芸術祭 2020

### 北アルプス国際芸術祭プレイベント

市内

■日時 2月11日(火) 午前10時～

■内容・会場

- ▷おもてなしプロジェクト 草木染め作品展示 いっし・あーとすぺーす、麻倉Arts&Crafts
- ▷フラッグ掲示 市街地中央通り

### 北アルプス国際芸術祭100日前イベント

松本市

■日時 2月22日(土) 午前10時～

■会場 信毎メディアガーデン(松本市中央2-20-2)

- 内容
- ▷芸術祭参加アーティストパネル展示
  - ▷芸術祭オフィシャルカー展示(トヨタUグループ提供)
  - ▷芸術祭&ミナ ペルホネン ワークショップ
  - ▷トークイベント など

■出演者



北アルプス国際芸術祭  
総合ディレクター  
**北川 フラム**



まつもと市民芸術館  
芸術監督  
**串田和美**



北アルプス国際芸術祭  
ビジュアル・ディレクター  
**皆川 明**



信濃大町  
観光大使  
**村井美樹**

### 食プロジェクト「地彩レストラン おこひる公堂」スタッフ募集

芸術祭中に、木崎湖畔の「信濃公堂」でオープンする期間限定レストラン「おこひる公堂」のスタッフを引き続き募集します。「郷土の料理や歴史を学びたい」「一緒に芸術祭を盛り上げ、多くの人と交流したい」など、ご協力いただける皆さんの応募をお待ちしています。

#### 募集要項

- 募集人数 ▷調理スタッフ(調理、清掃作業など) 先着2人  
▷調理補助スタッフ(調理補助、盛り付け、清掃作業など) 先着約30人
- 雇用期間 5月31日～7月19日(毎週火・水曜日定休)
- 年齢 18歳以上
- その他 講習会、労働保険あり。そのほか雇用条件については「広報おおまち12月号」をご覧ください。北アルプス国際芸術祭実行委員会事務局までお問い合わせください。

■問い合わせ 北アルプス国際芸術祭実行委員会事務局

TEL:0261-85-0133 FAX:0261-85-4133

〒398-0002 長野県大町市大町3168番地9

E-mail:info@shinano-omachi.jp

公式ホームページ <https://shinano-omachi.jp>

北アルプス国際芸術祭

検索



## 「おおまちの子」表彰式

市では12月18日、奉仕活動や文化・スポーツ活動などで頑張っている子どもたちを「おおまちの子」として表彰しました。学校や子ども会育成会からの推薦に基づき、日頃の努力をたたえ、子どもたちに勇気や希望を持ってもらうために、平成9年から行っています。受賞者は、次の4部門79人の皆さんです。(敬称略)

■問い合わせ 学校教育課庶務係 TEL 市内線611

### カタクリ賞 48人 奉仕活動、他人への親切、友情、仲間づくりなどに努力

- ▽東小学校 荒山翔(3年)
- 千野瑞生、松田紗奈(4年)
- 越山裕伍(5年)
- 松田葉奈(6年)
- ▽西小学校 ピッチ真太郎、RACCA MARIE PACAYRA(3年)
- 高橋このほ(5年)
- 坂中史弥、朝倉未来(6年)
- ▽南小学校 横川末帆、松澤拓慎(3年)
- 白沢凌羽、松本幸輝(4年)
- 清水廉(5年)
- 丸山莉奈、奥原星(6年)
- ▽北小学校 梅澤泰正、関川巴琉(3年)
- 坪田心奈、槌市莉子(4年)
- 近藤龍乃臣、合津明莉(5年)
- 山田暉奈、中村謙太、福島蓮(6年)
- ▽八坂小学校 塚田吉之伸(4年)
- 富山璃子(5年)
- 得可主あさひ(6年)
- ▽第一中学校 勝野類、小林裕太(1年)
- 岡本ひより(2年)
- 宮澤勇、伊藤フヲ(3年)

### ▽仁科台中学校 上條真穂、横澤亜貴斗(1年) 平林麻結(2年) 平林由衣、有賀咲綾(3年) ▽八坂中学校 新山民嘉(1年) 内山欽菜(2年) 石坂健太(3年) ▽美麻小中学校 後藤大愛(3年) 木下愛理(4年) 小林空(5年) 岡寛人(6年) 榎本航(8年) 梨本愛(9年)

### オオヤマザクラ賞 13人 文化、芸術、科学などに努力

- ▽東小学校 村上煌唱(3年)
- 村上奏太(4年)
- ▽西小学校 玉井颯太、三澤美月(5年)
- ▽南小学校 白澤大貴(6年)
- ▽北小学校 松坂こころ(6年)
- ▽八坂小学校 小嶋宇里(3年)
- ▽第一中学校 小松ひすい(2年)
- 木村遙、権野巧明、福島なつめ(3年)
- ▽仁科台中学校 亀井美優羽、猪狩ひなの(3年)

### カモシカ賞 9人 スポーツに親しみ、努力

- ▽西小学校 続麻世稀(4年)
- 松倉史奈(6年)
- ▽南小学校 中田舞花、北原駿(6年)
- ▽北小学校 秋山遥香(6年)
- ▽第一中学校 松澤泰知(2年)
- 福浦奏汰(3年)
- ▽仁科台中学校 三好誠也(3年)
- ▽美麻小中学校 尾形朝陽(7年)

### ライチヨウ賞 9人 勤労を尊び、家族の一員として努力

- ▽南小学校 岡江翔音(5年)
- ▽北小学校 野澤裕紀(4年)
- ▽第一中学校 藤塚未紗樹(1年)
- 小山勇輝(2年)
- ▽仁科台中学校 矢口明日香、李琦(1年)
- 大島亜希、太田瑞莉(2年)
- ▽美麻小中学校 阿久津幸太(7年)

令和2年度

# ひとが輝くまちづくり事業・ 花づくり活動事業 募集

まずは  
ご相談ください

希望団体には、事業の詳細や申し込み内容・方法などを説明しますので、お気軽にお問い合わせください。事前にご連絡いただければ、休日や夜間でも対応いたします。

「ひとが輝くまちづくり事業」は、市民の皆さんの参画と協働によるまちづくりを推進するため、市民活動団体や自治会が行うまちづくり事業へ補助金を交付する事業です。大町を元気にしたい！居心地の良いまちづくりをしたい！そんな思いを、この補助金を活用して実現してみませんか。

■問い合わせ まちづくり交流課市民活動サポートセンター TEL 市内線830・831

## ■ひとが輝くまちづくり事業

対象事業	補助限度額	審査方法	補助回数	事業内容
<b>伝統文化の継承事業 ※1</b> 地域の伝統文化を保存、継承するための活動	50万円	公開審査会	1	笛・太鼓などの備品整備、映像記録の制作、講師謝礼など
まちづくり事業	<b>はじめようまちづくり活動</b> 身近な地域の課題など、まちづくりにチャレンジする活動 (新規事業が対象)	まちづくり委員会	1	新たに何か始めてみようという活動 (5万円、10万円なども可)
	<b>ひろげようまちづくり活動 ※2</b> 地域の課題や市民のニーズに沿った公益的な活動	公開審査会	3	知恵と工夫により地域を元気にする活動
	<b>地域創生活動 ※3</b> 市が提案する課題・テーマに行政と一緒に取り組む活動	公開審査会	3	特産品開発、ポケットパークを生かしたまちづくり、お試し移住体験・交流体験、水資源の保全活動、病後児保育による育児支援など
<b>活動継続支援事業 ※4</b> 補助を受けた事業に対し事業継続に必要な経費を支援する事業	20万円	まちづくり委員会	2	補助を受けて購入した備品の修繕、活動を広めるための広告宣伝、講師謝礼など

- ※1 きらり輝く協働のまちづくり事業(旧事業)で補助を受けた団体も申請できます。
- ※2 旧事業で3年間補助を受けた団体は申請できません。
- ※3 旧事業で補助を受けた団体も市が提案する課題、テーマに沿っていれば申請できます。
- ※4 補助活用後、3年間以上の活動実績がある団体が対象です。

## 令和2年度の地域創生活動のテーマ

▷まち・ひと・しごと創生総合戦略にある具体的施策のテーマ

▷特定テーマ

- ①信濃大町 水の恵みに感謝を!! プロジェクト(提案:商工労政課)  
例:「水を学ぶ、水を守る、水を楽しむ」をテーマにしたイベントの開催  
水に感謝する啓発活動や、水資源の保全活動 など
- ②中心市街地ポケットパークなどを活用した花壇づくりとおもてなし(提案:建設課)  
例:駅前広場公園、ポケットパークなどの花壇の管理 など

テーマに基づいて行う団体の主体的な活動に対しても、市が支援できる場合がありますので、詳しくはお問い合わせください。

## ■花づくり活動事業

対象事業	補助 限度額	審査方法	事業内容
花づくり活動事業 ※1 多くの市民参画と協働による花づくり活動	20万円	まちづくり 委員会	花づくりを通じて、環境美化や住民の親睦を図る活動など

※1 旧事業で補助を受けた団体も申請できます。

## ■申し込み

3月2日(月)～16日(月)に、審査申込書に必要事項を記入の上、直接、市民活動サポートセンターへ。募集要領および審査申込書は、市民活動サポートセンターにあります。市ホームページからも入手できます。

[Q 大町市 ひとが輝くまちづくり 花づくり活動 補助金 検索](#)

## ■その他

ひとが輝くまちづくり事業・花づくり事業の実施は、市議会3月定例会で令和2年度予算が認められ正式決定になります。



はじめよう！ひろげよう！まちづくり

### 第10回 市民参加と協働の

## まちづくりフォーラムを開催しました

昨年12月14日(土)にサン・アルプス大町で開催したまちづくりフォーラムには、120人の市民の皆さんに参加いただき、中学生からシニア世代まで各年代を交え、和やかに意見交換を行いました。

第1部では、市内4校の中学生による地域学習や、信州大学・大町岳陽高校の学生・生徒による「まちのてらこや」、市民活動団体KID'S DAY実行委員会の活動発表を行いました。

第2部のワークショップでは、SDGs(エスディーズ/持続可能な開発目標)をテーマに「大町に残したいもの」「こうだったらいいと思うこと」などを話し合いました。難しいテーマでしたが、どのグループからもたくさんの提案が出ていました。参加者からは「今まで知らなかった活動を知ることができ、興味を持った。自分も参加してみたい」などの感想をいただきました。

多くの皆さんにご参加いただき、ありがとうございました！

### ■問い合わせ

まちづくり交流課市民活動サポートセンター  
TEL 市内線830・831



# 住民税・所得税の申告日程

市では市役所などで個人住民税、所得税の申告などの税務相談を受け付けます。

■問い合わせ ▷税務課税務係 TEL内線443・444・448  
▷市八坂支所総務係 TEL26-2001 ▷市美麻支所総務係 TEL29-2311

## 大町・平・常盤・社地区

月日	対象地区	会場
2月17日 月	上一、上一住宅	常盤公民館
2月18日 火	清水、松原団地	
2月19日 水	下一、須沼	
2月20日 木	西山、西山住宅、南住宅	
2月21日 金	宮本、閨田、曾根原、青島、木舟、丹生子	社公民館
2月25日 火	加蔵、青木、中綱、築場、海の口、稲尾、木崎、森、外堀、白樺、山崎、塩ノ原、仁科郷	平公民館
2月26日 水	借馬、借馬団地、新郷、二ツ屋、中花見、鹿島、源汲、西原	市役所東庁舎 東大会議室
2月27日 木	常光寺、館ノ内、社団地、松崎	
2月28日 金	野口、花見、上原、高瀬分譲地、高瀬入、温泉郷、秋葉林、日向山、泉	
3月2日 月	三日町、北山田町、山田町、白塩町、下白塩町、東町	
3月3日 火	俵町	
3月4日 水	大黒町、不二塚町、相生町	
3月5日 木	九日町、六九町、上仲町、下仲町、八日町、幸町、和町、五日町、名店街	
3月6日 金	神栄町、旭町、光明町、日の出町	
3月9日 月	仁科町、南原町、高見町、堀六日町	
3月10日 火	中原町、東中原町、若原町、大原2号団地、栄町	
3月11日 水	大原町、宮田町、高根町	
3月12日 木	北原町、十日町、桜田町	
3月13日 金	大新田町、昭電アパート、若宮町、東若宮町、西若宮町	
3月16日 月	全地区	

■時間 ▷受付 午前部：午前8時30分(市役所のみ午前8時)～11時30分 午後部：午後1時～4時  
▷相談 午前部：午前9時～ 午後部：午後1時～

## 八坂地区

月日	対象地区	会場
2月27日 木	野平、舟場	市八坂支所
2月28日 金		
3月2日 月	大平、石原、 切久保、中央	
3月3日 火		
3月4日 水		

■時間 午前9時～午後4時

## 美麻地区

月日	対象地区	会場
3月5日 木	千見、青具(花尾、万中、片岡、矢久、一宇田)	市美麻支所
3月6日 金	青具(藤、池の平、矢地由久保、米山、日向、塩の川、石原、袖、峠、川手、旭団地)	
3月9日 月	大塩	
3月10日 火	二重	
3月11日 水	新行	

■時間 午前9時～午後4時

※対象地区は目安です。

## 持ち物

- ▷所得の分かる帳簿、源泉徴収票(原本)、給料明細など
- ▷国民健康保険税、介護保険料、国民年金保険料、生命保険料、地震保険料などの支払証明書または領収書
- ▷医療費控除を受ける人は、医療費の明細書(領収書の提出または提示)および補てん額が分かる書類
- ▷医療費控除の特例(セルフメディケーション税制)を受ける人は、対象の明細書(領収書の提出または提示)および健康の保持促進、疾病の予防の取り組みが分かる書類
- ▷印鑑、筆記用具
- ▷本人名義の金融機関口座番号が分かる物(未登録の場合)、通帳届出印 ※還付申告は、通帳届出印は不要です。
- ▷マイナンバーカードまたはマイナンバー通知書(本人・被扶養者)および本人確認書類

## 注意事項

- ▷申告などの税務相談は会場でのみ受け付けます。
- ▷税務係の窓口(市役所本庁舎1階11番)は、ほかの業務を受け付けます。
- ▷午前中の早い時間帯は大変混雑しますので、長時間お待ちいただく場合があります。状況により、受付を早めに締め切る場合があります。

## 次の人は税務署で申告を

- ▷青色申告の人
  - ▷初めて住宅借入金等特別控除を受ける人
  - ▷土地、建物、株式、山林、ゴルフ場会員権などの譲渡により生じる所得があった人
  - ▷住宅耐震改修特別控除を受ける人
  - ▷雑損控除を受ける人
- ※市で判断が難しい場合は、税務署で申告していただくようご案内することがありますので、ご了承ください。

## 大町税務署の確定申告会場

- 期間 2月17日(月)～3月16日(月)  
※土・日曜日、祝日を除く
- 時間 午前9時～  
▷受付 午前8時30分～午後4時(提出は午後5時まで)
- 会場 大町税務署 1階 会議室
- その他  
▷期間前は相談スペースが限られていますので、長時間お待ちいただく場合があります。  
▷申告書の作成は時間がかかりますので、お早めにお越しください。相談内容が複雑な場合は、午後3時ごろまでにお越しください。相談が午後5時を過ぎると、再度お越しいただく場合があります。  
▷申告会場は大変混雑しますので、長時間お待ちいただく場合や受付を早めに締め切る場合があります。
- 問い合わせ 大町税務署 Tel.22-0410(自動音声でご案内します)

所得 税  
個人消費 税  
贈 与 税



■問い合わせ  
北アルプス地域振興局環境課  
Tel.23・6563

について(予定)

■テーマ 地球温暖化の現状  
ター副センター長

■講師 江守正多さん(国立  
環境研究所地球環境研究セン  
ター副センター長)

■会場 サン・アルプス大町  
大会議室

■日時 2月23日(日) 午後  
1時30分～4時

無料です。  
機感を、地域全体で共有しま  
しょう。申し込み不要、参加  
無料です。

大北地域  
気候変動対策セミナー



## 市民バス「ふれあい号」

運行は4月1日から

# 「常盤東コース」の利用登録を開始

市民バス「ふれあい号」は4月1日から運行ルートや時刻などを改正します。下一・須沼地区を中心とした地域では「電話予約制・乗り合いタクシー方式」の「常盤東コース」を新規運行します。

### 自宅の前まで送り迎えます！

事前に電話で予約した人の家を順次回りながら、目的の停留所で降ろす「乗り合いタクシー」方式です。利用できる停留所や運行する便の時間はあらかじめ決まっています。帰りは停留所から自宅まで運行します。

利用できるのは、常盤地区の国道147号より東側にお住まいの人です。(右図参照)

### 利用には、事前に利用登録が必要です

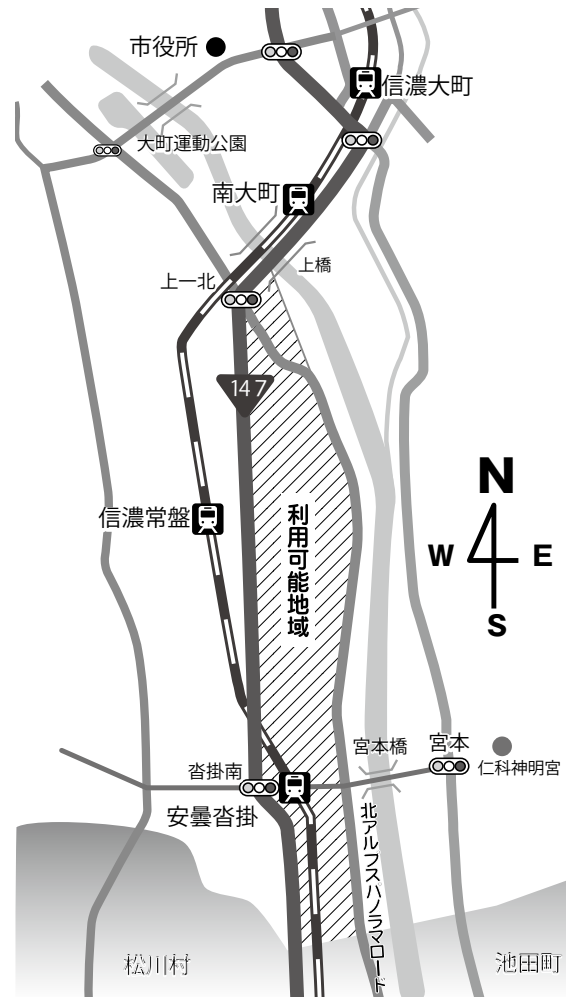
■登録方法 登録用紙に必要事項を記入の上、郵送、ファクスまたは直接、情報交通課交通政策係へ。下記の場所に直接提出もできます。登録完了後、登録完了通知を送ります。

#### ▷登録用紙配布・提出場所

市役所総合案内、総合情報センター、常盤公民館  
※登録用紙は市ホームページにもあります。郵送を希望する場合は、情報交通課交通政策係へご連絡ください。

### 利用できる停留所(予定)

- ▷信濃大町駅 ▷大町病院 ▷フレスポ大町
- ▷ザ・ビッグ ▷市役所 ▷総合福祉センター
- ▷最上整形外科 ▷地場の郷 ▷いしぞねクリニック



### 利用料金(予定)

区分	大人	高校生以下
現金乗車 (1人1乗車)	300円	200円
回数券 (12枚つづり)	3,000円	2,000円

### 時刻表(予定)

自宅→停留所	停留所→自宅
8時台	9時台
10時台	11時台
12時台	13時台
14時台	16時台

※乗車・降車時刻は、予約状況により変動します。

4月1日からの時刻表は、広報おおまち3月号とあわせてお配りします。

■問い合わせ 情報交通課交通政策係(総合情報センター内)  
Tel85-0070 Fax21-3801 〒398-0002 大町市大町3872-7

# 新生活での

# トラブルにご注意!

春は進学や就職、転勤などに伴い、一人暮らしとなるなど新しい環境で生活を始める学生や社会人が多くなる季節です。新生活で発生しやすいトラブルや事故を防止するために、気を付けてほしいポイントをご紹介します。

■問い合わせ 大田市消費生活センター TEL 26・3225

## 安全・安心な新生活のために事故を防止する5つのポイント

### ①家電製品は取扱説明書をしっかりと読もう!

使い慣れていない家電製品は、まず正しい使い方を理解しましょう。使い方を誤ると、発火や破裂などの事故につながることもあります。

### ②中古品は製造年や保証の確認を忘れずに

▽家電製品本体だけでなくコード・ACアダプター類などにも傷や破損がないか確認しましょう。

▽リコール対象商品かどうかの確認をしましょう。古い製品は修理や部品交換ができないものがあり、経年劣化で事故が起きる危険があります。



### ③家具の組み立ては正しい手順で安全に

▽ねじの締め付け不足や付け忘れのないように組み立てましょう。正しく組み立てないと、使用しているうちに破損する恐れがあります。

### ④お部屋の設備の安全確認を

賃貸住宅の扉、戸棚、照明など、据え付け家具や設備の不具合に気付いたら、貸主や

管理会社へすぐ連絡しましょう。そのまま放置していると、経年劣化による破損や落下でけがをする恐れがあります。

### ⑤自炊時は、手洗いや加熱の徹底を

食中毒の予防ポイント「菌を付けない」「菌を増やさない」「やっつける」を守りましょう。細菌やウイルスは、食材や食器、自分の手にも付着しています。

## 新生活スタート応援 契約時に注意したい5つのポイント

### ①契約するかどうかの判断は慎重に

▽「今だけのお得キャンペーン」などと勧められますが、迷ったら契約しないことも大切です。

▽高額な契約は、契約内容を十分に確認し、周りの人に相談しましょう。

### ②ローン(借金)はよく考えて

▽「必ずもつかる」と触れ込み、

学生ローンで借金をしてでも契約を勧めるような悪質業者もいます。このような勧誘は直ちに断りましょう。

▽「必ずもつかる」ということはありません。

### ③インターネット通販は事業者・内容を事前にチェック

ネット通販は手軽で便利でも「商品が届かない」「定期購入になってしまった」といったトラブルに遭うこともあります。

### ④知らない人のSNS情報は確認をしっかりと

▽「SNSで知り合った人」の

情報や書き込みが被害のきっかけになることもあります。▽SNSでのやりとりをうのみにしてはいけません。

### ⑤エステや美容医療を受けるときはよく考えて

▽サロンやクリニックに行った当日に、施術や治療を強く勧めてくる場合もあります。冷静に考えましょう。

▽施術、治療、契約の内容をきちんと説明してもらい、十分に理解しましょう。

## 募集 たかね市民農園(北側)利用者

市では、土に親しみ、農業を理解していただくため、農地の貸し出しを行っています。

■場所 たかね市民農園北エリア (市役所から西に800m、観音橋手前)

■募集区画数 先着20区画

■1区画面積 40~60㎡

■利用期間 4~12月末

■利用料 1㎡あたり80円

■申し込み 農林水産課農業振興係にある申請書に必要事項を記入の上、直接、農林水産課農業振興係へ。

### ■その他

- ▷ご自身で耕作管理が必要です。
- ▷冬越し野菜や花木の栽培はできません。
- ▷販売目的の栽培はできません。
- ▷最長5年間まで更新できます。

### ■問い合わせ

農林水産課農業振興係 TEL 市内線636

# 「賃借料情報」

## のお知らせ

農業委員会では、農地法に基づき、農地の農業上の利用の増進や利用関係の調整などに役立てていただくため、賃借料に関する情報を提供しています。

平成31年1月～令和元年12月1日に締結(公告)された市内の賃借料を基に、地域別の「大田市水田賃借料情報」を取りまとめましたので、農地の賃借を行う際の参考にしてください。

農地の賃借を行う場合は、農業委員会の許可を得て契約を結ぶ必要がありますのでご注意ください。

### ■問い合わせ

農業委員会事務局

TEL内線640・641

## 大田市水田賃借料情報 (金額は田10アール当たり)

	H31		過去5年間の平均額推移				
	平均額	集計筆数	H26	H27	H28	H29	H30
大町地区	6,000円	160件	6,800円	6,700円	6,300円	6,200円	6,200円
平地区(※1)	6,000円	438件	6,200円	7,000円	6,500円	6,400円	6,100円
平地区北部(※2)	3,500円	26件	3,800円	4,200円	4,500円	4,200円	4,400円
常盤地区	10,500円	166件	11,900円	11,700円	11,800円	10,500円	9,900円
社地区	7,200円	138件	10,500円	9,000円	8,800円	7,700円	7,900円
八坂地区	5,200円	13件	4,300円	4,500円	10,000円	8,000円	5,200円
美麻地区	4,200円	5件	5,900円	4,600円	4,200円	5,000円	4,200円

▷上記金額は、限られた期間(平成31年1月～令和元年12月1日)の中で契約された実勢価格を情報提供するもので、実際の契約締結での賃借料金を定めるものではありません。

▷基盤整備の有無による区分はしていません。

▷賃借料が無償や物納の場合、特殊事情があるとみなし除いています。

▷平均額は算出結果の100円未満を切り捨てたものです。

▷八坂・美麻地区は昨年の件数が少ないため、平成30年分を載せています。

▷八坂地区の畑の実勢価格は、平均額6,100円です(平成30年)。

※1 海の口以北、鹿島、源汲、中花見除く

※2 海の口以北、鹿島、源汲、中花見

# 農業者年金に 加入しませんか

農業従事者の皆さん、老後の備えは万全ですか。農業者年金制度は、幅広い農業者が安心して加入でき、メリットも大きく有利な制度です。

### 加入資格

国民年金の第1号被保険者で、年間60日以上農業に従事する59歳以下の人

### 制度内容

▽保険料の額は自由に設定  
保険料は、月額2万～6万7000円の間で、千円単位で加入者が自由に設定できます。農業経営の状況や老後の設計に応じて、いつでも見直せます。

▽税制面の優遇措置(社会保険料控除)

支払った保険料の全額が、所得税・住民税の社会保険料控除の対象になります。



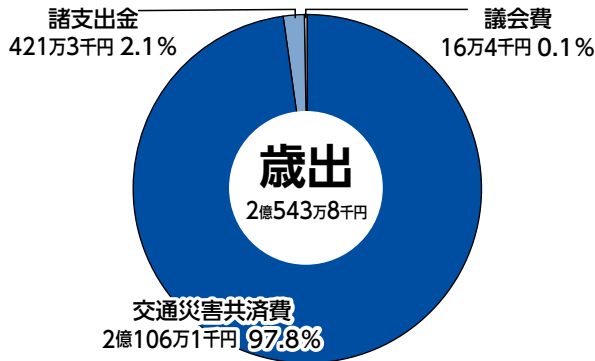
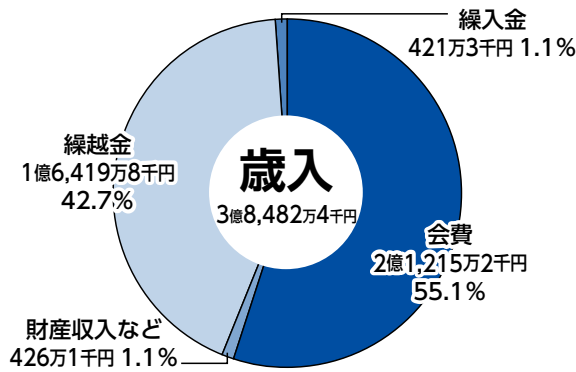
▽終身年金で80歳までの保証付き  
年金は生涯保証されます。仮に、加入者が80歳前に死亡した場合、死亡した翌月から80歳までに受け取るはずの農業者老齢年金の現在価値相当額が、一時金として遺族に支給されます。

※詳しくは、農業委員会事務局にお問い合わせください。

### ■問い合わせ

農業委員会事務局

TEL内線640・641



■見舞金支払い状況

	県全体	大町市
会員数	636,083人	19,429人
会費収入	2億1,215万1,500円	686万3,200円
見舞金	件数	52件
	金額	416万円
	2,063件	1億3,054万2,500円

交通事故は自分や家族に突然降りかかってきます。交通災害共済は、交通事故に遭った人を、会員と県下15市の組合が一体となって助け合う制度です。皆さんの加入をお勧めします。見舞金は、入院合わせて2日以上で対象となります。

■加入できる人 4月1日以降に市内にお住まいの人 ※被扶養者で、就学のため市外にお住まいの人も加入できません。

■会員の期間 4月1日～3年3月31日 ※年度途中の加入は、会費を納入した翌日から期間末日まで

■会費 400円/人

■申し込み 自治会長を通じて加入するか、市民課消費生活・交通安全係または市八坂・美麻支所へ。 ※中学3年生以下の子どもは、市の公

費負担で全員が加入しますの  
で、申し込み不要です。

■その他 見舞金の申請は事故日から2年以内です。申請を忘れないようご注意ください。

■問い合わせ  
▽市民課消費生活・交通安全係  
TEL 内線 463・464  
▽市八坂支所民生係  
TEL 26・2001  
▽市美麻支所民生係  
TEL 29・2311

宝くじの助成金で整備

消防団に低水位ストレーナーを配備  
～有事の際の力強い味方～

市消防団では、(公財)長野県市町村振興協会の「地域活動助成事業」を活用し、低水位ストレーナー15台を購入しました。

近年の火災は、街中や林野火災が多く、幅の狭い水路や浅い池などで消火水利を確保することが多くなっています。従来使用しているかご型吸管は、水利に一定の深さが必要であり、また目詰まりなどを起こして迅速な消火活動が行えなくなってしまいます。

低水位ストレーナーは、水面から水を吸うことができるため、幅の狭い水路や浅い池などからの吸水が容易に行え、より効果的な消火活動ができるようになりました。

■問い合わせ 消防防災課消防防災係 TEL 内線516



# はじめよう続けよう 減塩ライフ①

中央保健センターから、健康・栄養情報を定期的に発信していきます。

どうして減塩が必要なの？

塩分の取り過ぎは高血圧の要因になることが分かっています。しょっぱいものを食べると喉が渇きませんか？ 体の中の塩分濃度は約0.9%に保たれています。余分に塩分を取ると、体は水分を増やすことで0.9%に薄めようとするのです。すると、血液量が増え、血圧が上がります。



そもそも血圧って？

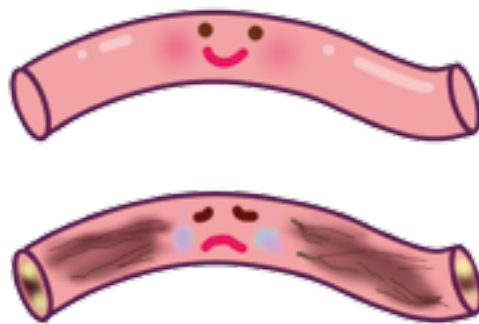
血管の壁は弾力性(ゴムのように伸び縮みする性質)があります。心臓から送り出された血液は、酸素や栄養分を運ぶために全身に流れます。血液が流れるときの「血管の壁を押す力」が血圧です。

血圧が高いと  
いけないの？

血圧が高い状態が長い間続くと、血管の壁は次第に厚く硬くなり、伸び縮みできるような「しなやかさ」がなくなっ ていきます。これが動脈硬化と呼ばれる状態です。動脈硬化が体のあちこちで起こると、脳や心臓、腎臓などの臓器に悪影響が出てくる可能性が高

くなります。

塩分の取り過ぎは、胃がんなど他のいくつかの病気に関係することも明らかになってきています。減塩は、高血圧をはじめとする将来の病気を予防する第一歩です。



今回は「減塩は、早いうちからがお得です」をお届けします。

## ■問い合わせ

中央保健センター

TEL・有線 23・4400

## こんにちは 牛越です

【第119回】  
循環型社会の  
形成に向けて



大町市長 牛越徹

今年、雪の少ないお正月となり、市民の皆さまには、穏やかな新春を迎えられたことと存じます。

ここ数年、暖冬傾向がいつそう進み、1月下旬になっても平地には雪のない風景が広がっていました。市内をはじめ北アルプス山麓一帯のスキー場では、年末年始からの雪不足に悩まされています。昨春秋、県内をはじめ全国に甚大な被害を及ぼした台風災害を見ても、こうした異常気象の背景には地球温暖化の影響が指摘されており、早急の対応が求められています。

先月の新聞報道では、この10年間、世界の温室効果ガスの排出量は一貫して増え続けており「国連環境計画」は、各国の地球温暖化政策を厳しく総括する報告書をまとめました。この間の温室効果ガスの排出量は、年平均1.6%も増加し、この数字は、10年前に

想定された「目立った対策が取られず、成り行きのまま」という場合の予想排出量にほぼ等しかったというショッキングな内容でした。スウェーデンのグレタ・トゥンベリさんが呼び掛けた温暖化への危機感は、若い世代を中心に瞬く間に世界中に広がりました。我が国でも気候非常事態宣言をする自治体が増え始めています。化石燃料の使用をできるだけ抑え、自然エネルギーを活用することにより、自然への負荷を抑えることが急務です。

私たちも、適切な温度設定により冷暖房を抑制するなど省エネに心掛けることも、ごみの排出を抑え、分別を徹底してリサイクルを図るなど、循環型社会の形成に向けて、身の回りでできることから具体的な取り組みを進めることが大切だと思えます。

# 地域を支える松本糸魚川連絡道路の整備

～長野県大町建設事務所より継続的に情報を発信します～

大町建設事務所では、現在「地域高規格道路 松本糸魚川連絡道路 大町市街地区間」の「ルート帯の選定」について検討を進めています。

昨年12月8日～19日に市内各地で住民説明会を開催し、延べ140人の皆さんにご参加いただきました。説明会では、建設するルート帯(提示した3つのルート帯案のうちいずれか)を決定するに当たって考慮する項目ごとの評価内容を説明させていただき、次のとおりご意見をいただきました。



長野県PRキャラクター  
「アルクマ」  
©アルクマ

## ■住民説明会での主なご意見

### 評価、ルート帯について

- ▷西ルート帯の優位性が分かった。
- ▷「地震、土砂災害の影響」は東ルート帯が不利になっているが、東ルート帯の中でも西側に寄せることにより影響を避けることが可能ではないか。
- ▷東ルート帯のICを山岳博物館への市道に想定しているが、旭町交差点付近に設ければ「アクセス性」「工事用車両の影響」「IC設置の容易性」などの不利な項目が解消されるのではないか。
- ▷他のルート帯も考えられるのではないか。
- ▷もっと細いルート帯を提示してほしい。
- ▷地域経済やまちづくりへの影響、いかに大町に滞在してもらうかなどが検討されていない。

### 事業の必要性について

- ▷大町市にどうしても必要な道路である。
- ▷今の生活に不自由はなく、必要性を感じない。

### 事業の進め方について

- ▷木崎から北を先に検討するべきだ。
- ▷安曇野がうまくいかなければ大町から進めてほしい。
- ▷道の駅の計画を道路より先に示してほしい。

### 事業の進捗について

- ▷概略計画の決定、事業着手、完成はいつになるか など

詳しい内容は、近日中に大町建設事務所ホームページでお知らせします。説明会の資料は、大町建設事務所と大町市役所建設課で配布しています。大町建設事務所ホームページからもダウンロードできます。

🔍 大町建 松本糸魚川連絡道路 検索

■問い合わせ 大町建設事務所整備・建築課計画調査係 TEL23-6534(直通) FAX23-6532  
Eメールomachiken-matsuito@pref.nagano.lg.jp

# おでかけ通信

114

アルプスあづみの公園(大町・松川地区)では「冬の公園で遊ぼう!」を開催中。氷の滑り台「アイススライダー」や冬の森をフィールドにしたアニマルトラッキングなど、冬ならではのイベントが盛りだくさん!  
寒さに負けないで、冬の公園を楽しもう!

■問い合わせ アルプスあづみの公園管理センター  
(大町・松川地区) Tel 21・1212



## 全長20mの氷の滑り台「アイススライダー」

氷でできたスリル満点の滑り台! さらに今年は、氷のボーリングレーンや、フォトジェニックな氷のベンチ&テーブルも登場します。

■日時 2月11日(火)



## バレンタインパンケーキづくり

ふっくら焼いたハート型のパンケーキに、真っ赤なイチ

午前9時30分〜午後3時30分  
※荒天中止  
■場所 デイキャンプ場



## 歩くスキー体験ツアー

初めての人も安心。公園サポーターと一緒に、歩くスキーで森の中を散策してみませんか。

■日時 2月16日(日)  
①午前10時〜正午  
②午後1時〜3時  
※荒天や積雪量により中止  
■対象・定員 小学生以上  
各回先着20人  
■場所 インフォメーション



## リフレッシュの森探検隊 アニマルトラッキング

普段入ることのできない森で、動物の足跡などを探します。積雪時はスノーシューを履いて行います。

■日時 2月15日(土)・22日(土)  
①午前10時〜正午  
②午後1時〜3時  
※小雨決行、荒天中止  
■場所 リフレッシュの森  
■対象・定員 小学生以上  
各回先着15人

ゴをトッピング♪  
■日時 2月11日(火)  
午前9時30分〜午後1時30分  
※材料がなくなり次第終了  
■場所 森の体験舎  
■料金 200円

センターに集合  
※事前に申し込みが必要です。  
(定員に満たない場合は、当日受け付けあり)

■場所 インフォメーションセンターに集合  
■持ち物 長靴やスノーブーツ  
※事前に申し込みが必要です。  
(定員に満たない場合は、当日受け付けあり)

## お出掛け前に積雪状況をチェック!

公園ホームページでは、そりグレンデの積雪情報やそりなどのレンタル状況を発信しています。お出掛け前にチェックして、冬の公園を楽しもう!



## 【共通事項】

▽料金の掲載のないものは無料ですが、入園料は必要です(中学生以下無料)。  
▽申し込みの掲載のないものは、当日直接ご参加ください。

詳細は、公園管理センター(大町・松川地区)にお問い合わせください。ホームページでもご確認いただけます。事前の電話予約も承っています。  
<http://www.azumino-koen.jp/>

# と★き★め★き マイ・シティー



**大町市消防出初式 市民協働の  
まちづくりで地域防災力の強化を**

市は、1年の無災害と消防意識向上を図る大町市消防出初式を1月12日に行いました。

市街地中央通りで行われた市中パレードでは、消防防災関係者など約800人が参加し、牛越市長、市消防団・川上昇団長が観閲する中、消防車両約30台と関係機関の



## 身の回りの疑問の探究を表彰 大町市科学振興賞表彰式

市内の小・中学生や科学研究サークルなどの優れた科学研究に賞を贈る「大町市科学振興賞表彰式」が12月20日に市役所内で行われました。

市科学振興会が主催し、平成元年から科学の振興と普及啓発を目的に実施している表彰式で、今年は小・

中学生それぞれ「科学研究・調査の部」と「工作・発明の部」の金・銀・銅賞9作品、努力賞17作品を表彰しました。

受賞者を代表して下條拓海さん(第一中2年)は「植物を研究し、傷つけられても組織を再生し生き抜いていく植物のたくましさを知った。これから苦難にぶつかっても耐え抜く強さを持って乗り越えたい」とあいさつしました。



**おおまぴょん 届いた年賀状に感謝**

今年、大町市キャラクターおおまぴょん宛ての年賀状が、過去最多の560通届きました。市内から87通、県内から159通、県外は北海道、鹿児島など全国各地のほか、台湾、タイ、ブラジルの海外から送られた314通でした。

1月16日に市役所内で行ったプレゼン

ト抽選会では、色鮮やかなたくさんの年賀状を前に大喜びのおおまぴょんが20通を抽選しました。当選者にはプレゼントとしておおまぴょんグッズを、差出人全員には、あづみの公園のイルミネーションを楽しんでいるおおまぴょんの写真入り年賀はがきで、お返事しました。



## 福祉医療の対象年齢を 拡大するよう審議会が答申

大町市社会福祉審議会(中村勝彦会長)は、1月14日に2回目の審議会を市役所内で開催し、牛越市長に答申しました。

市は、福祉医療費特別給付金の対象者のうち「乳幼児等」の対象年齢「出生の日から満

15歳に達する日以降の最初の3月31日までの間にある者」について諮問していました。

中村会長は、対象年齢を「出生の日から満18歳に達する日以降の最初の3月31日までの間にある者」に拡大するとともに、現物給付方式(市が医療機関に医療費を支払う方式)を早期に実施するよう答申しました。

## 常盤公民館

### わら細工講座「円座とねこつぐら」

農家の伝統文化である「わら細工」。わらをすぐるなどの基礎を学び、円座とねこつぐらを作ります。



- 日時 2月27日(木)、3月2日(月)・5日(木)・9日(月)・12日(木) 午前9時～正午
- 会場 常盤公民館
- 対象・定員 市内にお住まいの人 先着15人
- 協力団体 須沼つぐら部会、わら細工サークル
- 費用 1,000円(工具・材料代)
- 持ち物 軍手、手ばさみ、大きめのビニール袋、座布団
- 申し込み 2月13日(木)までに、電話または直接、常盤公民館へ。

### 常盤公民館サークル活動展示会

日頃から常盤公民館で活動しているサークルなどの皆さんの作品や活動内容を展示します。大勢の皆さんのご来場をお待ちしています。

- 日時 2月17日(月)～20日(木) 午前8時30分～午後7時(最終日は午後1時まで)
- 会場 常盤公民館 ホール
- 展示内容(予定) 書道、パソコン作品、わら細工、押絵、手芸、詩、太極拳、バレーボールなど

■問い合わせ 常盤公民館 TEL・有線22-0321

### 常盤囲碁・将棋・マージャン大会

寒い季節、みんなで囲碁・将棋・マージャンを楽しんで、頭の体操をしましょう。

- 日時 2月16日(日) ▽受付 午前8時30分
- 会場 常盤公民館
- 参加資格 市内にお住まいの人、または市内公民館のサークルに登録のある人
- 種目
  - ▷囲碁(小・中学生の部、一般の部)
  - ▷ポン抜き(小学生以下の部)
  - ▷将棋(小・中学生の部、一般の部)
  - ▷マージャン(一般の部)
- 申し込み 2月12日(水)までに、電話または直接、常盤公民館へ。

### 常盤卓球・ソフトバレーボール大会

冬の運動不足解消に、卓球やソフトバレーボールで体を動かしましょう。

- 日時 3月1日(日) 午前8時30分～(南小学校体育館で受付と開会式)
- 会場 常盤公民館 講堂、南小学校 体育館
- 対象 市内にお住まいの人
- 種目
  - ▷卓球 小学生の部、中学生の部、一般の部、ダブルスの部(全て男女区分あり)
  - ▷ソフトバレーボール 4人制男女混合(小学生以下も可)
- 持ち物 上履き用運動靴、ラケット(卓球のみ)
- 申し込み 2月21日(金)までに、電話または直接、常盤公民館へ。

### 熊シンポジウムPart 3「熊を語る」

～「熊も人も安心して棲める

豊かな奥山を持つ」が魅力の大町をめざして～

クマとの共存は可能なのか！長年にわたり「クマの生態について調査研究」「ベアドッグ(クマ対策犬)」「奥山再生」などに取り組む各団体の皆さんが結集、新たな大町モデルを皆さんと共に考えたいと思います。申し込み不要、参加無料です。

- 日時 3月7日(土) 午後1時30分～4時30分
- 会場 総合福祉センター 2階 大会議室

■出演団体 信州・ツキノワグマ研究会、軽井沢ピッキオ、熊森協会、北アルプス地域振興局、農林水産課

■コーディネーター 香山由人さん(企業組合山仕事創造舎代表理事)

■問い合わせ

- ▷信州・大町山の子村事務局 TEL090-2153-8886(山内)
- ▷大町山岳博物館 TEL22-0211

## 総合体育館

### ワンバウンドふらばーるバレー教室

ワンバウンドふらばーるバレーとは、柔らかい楕円形のボールを使ったソフトバレーに似た競技で、ワンバウンドしてからレシーブをするのが最大の特徴です。「ボールは痛くない」「スピードはゆっくり」「大勢で楽しめる」もので、誰でも気軽に参加できます。長い冬、運動不足を解消しましょう。

- 日時 2月26日、3月4日・11日 水曜日 午後7時～9時
- 会場 総合体育館 大アリーナ
- 対象・定員 中学生以上 先着60人
- 内容 ルールを覚え、大会への参加もできるように練習します。
- 費用 1,000円(保険料など)
- 持ち物 上履き用運動靴、タオル、飲み物
- 申し込み 2月21日(金)までに、費用を添えて直接、総合体育館へ。

### ワンバウンドふらばーるバレー大会

ご家族や友人を誘って、一緒に「ワンバン」を楽しみましょう。参加無料です。

- 日時 3月15日(日) 午前9時
- 会場 総合体育館 大アリーナ
- 参加資格 中学生以上の5～8人で構成されたチーム(男女不問)
- 申し込み 3月10日(火)までに、総合体育館にある申込書に記入の上、直接、総合体育館へ。
- その他 チームでスポーツ保険などにご加入ください。詳しくは、お問い合わせください。



■問い合わせ 総合体育館 TEL・有線22-8855

## 募集

### 市町村対抗小学生駅伝競走大会 選考会出場者

市町村対抗小学生駅伝競走大会が4月25日(土)に松本平広域公園陸上競技場で開催されます。大町市から駅伝に出場する1チーム男女各3人(うち補欠各1人)のメンバーを選考します。

- 日時 3月7日(土) 午後1時30分
- 会場 運動公園 陸上競技場
- 対象 小学校新4～6年生
- 申し込み 2月26日(水)までに、電話または直接、総合体育館へ。



市町村対抗駅伝ホームページQRコード

### 体育施設定期利用者調整会議

令和2年度上半期の利用調整会議を行います。毎週決まった時間に体育施設を利用したい団体の代表者は、ご出席ください。

調整会議に出席する団体は、2月28日(金)までに「スポーツ開放団体」に登録してください。

- 日時 3月12日(木) 午後6時30分
- 会場 総合体育館 小アリーナ
- 利用調整期間 5～10月

#### 【スポーツ開放団体】

##### ■登録条件

- ▷登録構成員が10人以上で、市内在住者(通勤・通学を含む)が半数以上の団体
- ▷他の団体と構成員が重複していない団体

■申し込み 総合体育館にある登録申請書と会員名簿に必要事項を記入の上、直接、総合体育館へ。

## 児童センター

### 手作りおやつ

忙しいママたち、ちょっと空いた時間を利用してお子さんに手作りおやつを作ってみましょう。

- 日時 2月17日(月) 午前10時～11時
- 会場 児童センター
- 対象・定員 子どもと保護者 先着8組
- 申し込み 2月3日(月)～12日(水)に、電話または直接、児童センターへ。

### おともだちとあそびにきませんか

同級生、ご近所さん、お産仲間など、集まる仲間はいらいます。サークルを作ったり、お子さんを遊ばせながら話をしたり、楽しく過ごしませんか。ご希望があれば読み聞かせなどもいたします。

サークルを作りたいと思っている人は、お気軽に声をお掛けください。

- 問い合わせ 児童センター TEL・有線22-0741

## 平公民館・女性未来館ピュア

### 第48回 豊かな老後のための平地区市民の集い

平地区社会福祉協議会では「豊かな老後のための平地区市民の集い」を開催します。

高齢化が進む中で人間として健やかな老後をどう生きるか、地域福祉のあり方やよりよい社会のあり方についてみんなで考えてみましょう。どなたでも参加できます。入場無料、申し込み不要です。

- 日時 3月7日(土) 午前10時～正午
- 会場 平公民館・女性未来館ピュア 講堂
- 講演 「健康長寿は笑いから」  
柳家圭花さん(大町市出身、若手落語家)



柳家圭花

- 問い合わせ 平地区社会福祉協議会事務局  
(平公民館・女性未来館ピュア内)  
TEL・有線22-0694

## 文化会館

### 募集 梯剛之コンサート合唱団

9月26日(土)に開催する盲目のピアニスト梯剛之<sup>たけし</sup>のピアノコンチェルトに出演する合唱団員を募集します。ベートーベン生誕250周年を記念してベートーベンの楽曲を中心に演奏しますが、第1部のベートーベン作曲「自然における神の栄光」と、「信濃の国」を混声四部合唱で歌っていただく予定です。

参加資格は問いません。誰でも歌えるようになります。文化会館大ホールでオーケストラをバックに歌ってみませんか。

- 練習日 3月から、月2回程度
- 講師 中村雅夫さん(県合唱連盟)
- 申し込み 電話、Eメール、会館ホームページまたは直接、文化会館まで。

### 募集 羽毛田丈史 ソロコンサート合唱団

羽毛田丈史さんのピアノと宮本笑里さんのバイオリンに合わせて歌う「春待ち合唱団」を募集します。演奏曲は、大町の春にふさわしい「早春賦」です。

- 日時 3月29日(日) 午後2時30分
- 会場 文化会館 大ホール
- 対象 小学生以上(市外からも参加可)
- 費用 2,000円で入場券を購入していただきます。通常(4,000円)の半額です。
- 申し込み 電話または直接、文化会館まで。
- その他  
▷リハーサルは公演当日に行います。  
▷出演時以外は指定の合唱団席でご鑑賞ください。



羽毛田丈史



宮本笑里

- 問い合わせ 大町公民館・文化会館  
TEL・有線22-9988  
Eメールbunka@city.omachi.nagano.jp

## 大町図書館

### リサイクル本を提供します

図書館で一定期間を過ぎた本や雑誌などの資料(除籍資料)や、ご家庭で不用となってお預かりしている本などを無償提供します。1人1日1回、本は何冊でも、雑誌は1種類3冊までお持ち帰りいただけます。ただし、営利を目的とした利用はできません。

■期間 2月1日(土)~29日(土)  
(なくなり次第終了します)

■場所 大町図書館 1階 正面玄関ホール

#### ■注意事項

▷持ち帰るための袋や箱は、各自ご用意ください。  
▷多くの方が利用できるよう、大量の持ち帰りはご遠慮ください。

### 朗読発表会

大町市出身で元NHK解説主幹の山崎登さん(国士舘大学教授)が講師を務める「ボイストレーニング&朗読講座」の受講生がグループに分かれ、それぞれの想いを込めて朗読します。申し込み不要、入場無料です。

■日時 2月22日(土)  
▷第1部 午前10時~ ▽第2部 午後1時~

■会場 大町図書館 2階 視聴覚室

#### ■演目

▷第1部 「たきび」三浦哲郎、「高瀬舟」森鷗外、「魔術」芥川龍之介  
▷第2部 「寡黙なる巨人」多田富雄、「蜘蛛の糸」芥川龍之介、「ごんぎつね」新美南吉、「涙をたらした神」吉野せい、「泣いた赤鬼」浜田廣介、「冬の散歩道」重松清

### 本の雑学講座 特別対談「本と本屋にまつわるいい話」

本を作る人がいて、その本を届ける人がいる。本が通り過ぎてきた過去とこれから行く未来を二人が熱く語ります。本を愛する全ての人に聞いてほしい本の話です。申し込み不要、入場無料です。

■日時 2月15日(土) 午後2時~3時30分

■会場 大町図書館 2階 視聴覚室

■問い合わせ 大町図書館 TEL・有線21-1616 FAX23-2131  
Eメールtoshokan@city.omachi.nagano.jp 〒398-0002 大町市大町4710-6

### 募集

### 利用者カード キャラクターの愛称

市内小・中学生向けのオリジナル図書館利用者カード(青島左門さんデザイン)に描かれているライチョウとカモシカの愛称を募集します。どなたでも応募できます。詳しくは、市役所または大町図書館にあるチラシをご覧ください。

■応募 2月29日(土)までに、大町図書館または市ホームページにある様式に必要事項を記入の上、郵送、ファクス、Eメールまたは直接、大町図書館へ。

#### ■賞品

▷最優秀賞 図書カード5,000円分、副賞

▷参加賞 抽選で20人に手作り和装豆本

■愛称発表 3月末 ※受賞者には直接連絡します。

■その他 募集期間に合わせ、カードの原画や制作過程が分かる展示を大町図書館で行います。

### 募集

### 園文庫(くまのこ文庫) 点検ボランティア

市内の幼稚園や保育園などに貸し出している絵本の点検ボランティアを募集します。初心者でもできる簡単な作業です。

■期間 3月1日(日)~31日(火)

■時間 午前9時30分~午後4時の間で、お手伝いいただける時間帯

■活動場所 大町図書館

■業務内容 絵本の点検、簡単な修繕

■申し込み 事前に、電話または直接、大町図書館へ。

現代美術家・絵本作家  
青島左門さん

塩原書店社長  
塩原義夫さん



### 『八日町毘沙門堂の 木造毘沙門立像』

(市指定文化財)

毘沙門天は、四天王の一尊の場合には多聞天と呼ばれ、上杉謙信の守り本尊でもありました。

この像は、総高168cm、仏高114cmです。天冠をかぶり、甲冑を着け、岩座の上で邪鬼を踏み、怒りの形相で立っています。

本来なら、振り上げた右手に「戟」という穂先が3つに分かれた槍を握り、左の手のひらに「宝塔」を捧げ持っていたはずですが、全て失われています。また、4本のヒノキ材を剥いで作られていた頭部は剥離し、鼻の先もなくなっています。

頭部は鎌倉時代前期の作です。体部は、邪鬼と共に江戸時代初期、天冠・岩座は江戸時代中期の作と推定されます。

大町組神社仏閣帳や、岩座の底部の墨書銘により、元文5(1740)年8月から翌寛保元年冬の間、本来あった45cmほどの小さな毘沙門天像が失われたらしく、そのため、どこからか頭部と体部を調達し、足りない岩座を補ったことが分かっています。

このように謎の多い像ですが、頭部は、大町市においては八坂藤尾覚音寺の木造多聞天立像に次ぐ古いものであり、体部も入念に彫られています。

七福神の一神でもある毘沙門天。街中の散策や買い物にお出掛けのときには、八日町の小路のお堂をのぞいてみてはいかがでしょうか。

#### ■問い合わせ

文化財センター TEL・有線23-4760



## 社公民館

### やしょうまづくり講座

「やしょうま」は、毎年春になると作られる、信州の郷土食です。子どもから大人まで親しまれているやしょうまを作ってみませんか。



- 日時 2月19日(水) 午後1時30分～3時30分
- 定員 先着10人
- 講師 やしょうまづくりサークル
- 費用 300円(材料費) ※当日集金
- 持ち物 エプロン、三角巾、タオル、やしょうまを持ち帰る容器、筆記用具
- 申し込み 2月17日(月)までに、電話または直接、社公民館へ。
- 会場・問い合わせ  
社公民館 TEL・有線22-0378

## 大町公民館分室

### サークル1日体験「短歌」

5・7・5・7・7で表現する短歌。協力サークルでは、自作の短歌を持ち寄り、作者の思いを大切にしながら、さらに良い表現になるよう話し合います。

- 日時 2月11日(火) 午後1時30分～3時
- 会場 大町公民館分室 学習室1
- 対象 どなたでも
- 協力サークル 大町短歌会
- 持ち物 自作の短歌 ※見学のみ可
- 申し込み 電話または直接、大町公民館分室へ。
- その他 毎月1回、サークル活動をしています。1日体験以外でも、参加歓迎です。
- 問い合わせ  
大町公民館分室 TEL・有線22-0352

## 募集 市営住宅入居者

### 募集する住宅

- ▽中原(大町) Ⅱ2戸(3DKKB)
- ▽館の内(社) Ⅱ1戸(3DKKY)
- ▽明野(八坂) Ⅱ1戸(2LDKKY)
- ▽西原(美麻) Ⅱ1戸(3DKKY)
- 3月2日(月)から入居できます。
- ※Ⅱ居間、DKⅡ台所兼食事室、YⅡ浴槽付き浴室、BⅡ浴槽なし浴室

■**入居の条件** 市内にお住まいか通勤している人(八坂・美麻地区の住宅に申し込み場合は除く)で、単身世帯または同居する親族があり、所得が一定額以内などの基準に合う人。犬、猫などペットの飼育は禁止です。

■**申し込み** 2月17日(月)までに直接、建設課建築住宅係へ。応募者多数の場合は、抽選の上、決定します。

■**問い合わせ** 建設課建築住宅係  
TEL内線694・695

## 募集 八坂・美麻地区 地域づくり委員会委員

市では、八坂・美麻地区の地域づくりのために調査・審議していただける地域づくり委員会委員を募集します。

## 募集人数

- ▽八坂地区 2人
- ▽美麻地区 3人

■**資格** 20歳以上の地区内居住者で、地域づくりに関心があり、地域発展のために提言いただける人

■**任期** 4月～4年3月

■**会議** 年6回程度

■**申し込み** 3月13日(金)までに、応募動機を任意の様式に800字程度にまとめ、住所、氏名、年齢、電話番号を記入の上、郵送(消印有効)または直接、市八坂・美麻支所総務係へ。

### 問い合わせ

- ▽市八坂支所総務係  
TEL 26・2001
- 〒399-17301  
大町市八坂1108-1
- ▽市美麻支所総務係  
TEL 29・2311  
〒399-19101  
大町市美麻1181001

## 募集 社会教育委員

市教育委員会では、社会教育に関して助言する社会教育委員を募集します。委員の職務は、諸計画の立案、教育委員会の諮問に応じた意見を述べることなどです。

■**募集人数** 1人

## 応募資格

■**任期** 4月～4年3月

■**会議** 年5回程度 ※会議以外に研修会などあり

■**申し込み** 2月28日(金)までに、任意の様式に応募動機を800字程度にまとめ、住所、氏名、生年月日、年齢、電話番号を記入の上、郵送(必着)または直接、生涯学習課生涯学習・青少年係へ。

### 問い合わせ

- 生涯学習課生涯学習・青少年係  
TEL内線622

## 募集 陶芸の家会員

市では、高齢者の生きがいづくりを目的に、陶芸作品を作る「陶芸の家」を開講しています。陶芸を通して仲間をつくり、楽しく交流しましょう。

■**日時** 4月～3年3月(週2日活動) 午前9時～午後3時

■**会場** 大町市陶芸の家(東町、中央保健センター南隣)

■**対象** おおむね60歳以上の市民

■**費用** 年間1万円程度(材料費ほか)

■**申し込み** 2月3日(月)～3月27日(金)までに、電話または直接、福祉課高齢者・介護保険係へ。

■**問い合わせ**

## 福祉課高齢者・介護保険係

TEL内線415

## 募集 「アルプス囲碁村十段戦」 参加者

囲碁の7大タイトル戦の一つ「囲碁十段戦」の第3局が今年も市内で開催されます。これを記念し「アルプス囲碁村十段戦」を開催します。大会上位3人は、4月15日(水)の「十段戦第3局歓迎レセプション」で、トッププロ棋士が見守る中、表彰されます。この機会にぜひご参加ください。

■**日時** 2月29日(土) 午前9時～30分

▽受付 午前9時～

■**会場** サン・アルプス大町

■**定員** 先着64人

■**費用**(昼食代込み)

▽大人1500円

▽高校生以下1000円

■**試合方式** スイス方式、ハンデ戦

■**申し込み** 2月14日(金)までに、電話または直接、アルプス囲碁村推進協議会へ。

■**問い合わせ**

アルプス囲碁村推進協議会(企画財政課企画調整係内)  
TEL内線522

### 募集

#### 介護用品引換券 新規取扱店

市では、要介護1以上の人を在宅で介護している市県民税非課税世帯や、重度知的障がい者(児)のご家族に対して、おむつと交換できる「介護用品引換券」を交付しています。

今回、「介護用品引換券」を利用する皆さんの利便性向上のため、新規取扱店を募集します。

#### ■条件

▽市内に店舗・事業所があること  
▽対面販売による介護用品の相談ができること

■申し込み 2月28日(金)までに、

福祉課高齢者・介護保険係にある申請書に必要事項を記入の上、直接、福祉課高齢者・介護保険係へ。

#### ■問い合わせ

福祉課高齢者・介護保険係  
TEL内線415

### 募集

#### 信濃大町駅前と仁科町の 駐車場定期利用者

市営駅前駐車場と仁科町駐車場の定期利用者を募集します。

#### ■募集台数

▽市営大町駅前駐車場 70台  
▽仁科町駐車場 20台

■利用期間 4月1日～3年3月31日の1年間

■利用料 4500円/月

■対象 通勤や通学に利用する人(営業用や車庫としての利用はできません)

■申し込み 2月3日(月)～28日(金)に、直接、市民課消費生活・交通安全係(市役所1階4番窓口)へ。 ※定数を超えた場合は抽選

#### ■問い合わせ

市民課消費生活・交通安全係  
TEL内線463・464

### お知らせ

#### 歴史講演会 寺子屋講座 「甲越同盟と仁科盛信の動向」

長野県歌「信濃の国」にうたわれている戦国武将・仁科盛信の歴史を、残された文書資料から学びます。甲斐国の武田信玄の五男として生まれ、永禄4(1561)年には仁科氏の名跡を継ぎ信濃支配を進めたが、天正10(1582)年3月2日、織田軍の甲州征伐により、高遠城において最後を遂げます。講演では、武田氏内における盛信の動向や、戦略的な役割の変化について探ります。申し込み不要、参加無料です。

■日時 3月1日(日) 午後2時～4時

■会場 社公民館 大展示室  
■講師 荒井今朝一教育長  
■問い合わせ 社公民館  
TEL・有線22・0378

### お知らせ

#### ギャラリー・いーずら 市内学校展

市内の児童・生徒が、学校の授業やクラブ活動で制作した絵画や書道などの作品を多数展示します。子どもたちの感性豊かな作品をぜひご覧ください。入場無料です。

#### ■学校・期日

▽東小学校、北小学校 2月7日(金)～17日(月)

▽西小学校 2月21日(金)～3月2日(月)

※期間中の火・水・木曜日は休館

■時間 午前10時～午後5時(各最終日は午後4時まで)

■会場 ギャラリー・いーずら(いーずら大町特産館2階)

#### ■問い合わせ

生涯学習課生涯学習・青少年係  
TEL内線622

### お知らせ

#### 最低賃金を「確認ください」

県内の特定の産業で働く人に適用される「特定(産業別)最低賃金」は、次のとおりです。使用者も労働者も必ず確認しましょう。

適用業種など詳しくは、県労働局ホームページをご覧ください。

#### ■業種・時間額

▽計量器・測定器等製造業 892円

▽はん用機械器具等製造業

……………903円

▽各種商品小売業……………855円

▽印刷、製版業……………850円

※長野県地域最低賃金

……………848円

#### ■問い合わせ

大町労働基準監督署  
TEL22・2001

### お知らせ

#### 4月から労働者の 不合理な待遇差が禁止に

パートタイム・有期雇用労働法が、4月に施行されます(中小企業適用は3年4月)。同じ企業で働く通常の労働者とパートタイム労働者・有期雇用労働者との間で、あらゆる待遇について不合理な差を設けることが禁止されます。詳しくは、お問い合わせください。

#### ■問い合わせ

長野労働局雇用環境・均等室  
TEL026・227・0125

### お知らせ 行政書士無料相談会

長野県行政書士会では、2月22日の「行政書士記念日」にちなみ、面接の無料相談会を開催します。官公署に提出する書類の作成や、相続・遺言の手続きに関する相談を受け付けます。事前に電話での予約も可能です。

■日時 2月23日(日) 午前10時～午後3時

■会場 総合福祉センター

■問い合わせ

長野県行政書士会松本支部

TEL 0263・333・7166

### お知らせ 司法書士による相続登記無料相談

長野県司法書士会では、2月を「相続登記はお済みですか月間」と定め、県内各司法書士事務所で開催の無料相談を実施します。

■日時 2月3日(月)～28日(金)

午前9時～午後4時

※土・日曜日、祝日は除く

■会場 県内各司法書士事務所

■申し込み 事前に各司法書士事務所にご連絡ください。

■内容

▽登記名義人が先々代のままになっている

▽実家が相続登記をせずに空き家となっている

▽相続人の中に行方不明者がいて遺産分割協議ができない など

■問い合わせ 長野県司法書士会  
TEL 026・232・7492

### お知らせ 司法書士による「昔の借金相談会」

長野県司法書士会では、借金でお困りの人に向けた無料相談会を開催します。面談または電話で相談できます。

■日時 3月7日(土) 午前10時～午後4時

■面談会場 長野県司法書士会館

2階(長野市妻科399)

※予約なしでも可能な限り対応しますが、予約が優先です。

■電話相談番号 0120・44

8・788(フリーダイヤル)

■面談の予約・問い合わせ

長野県司法書士会

TEL 026・232・7492

### お知らせ ガソリンの携行缶購入本人確認が義務に

2月1日から、ガソリンの適正な使用を徹底するため、ガソリンスタンド事業者は、ガソリンを携

行缶で購入する人の本人確認、使用目的の確認、販売記録の作成が義務付けられました。購入者は、運転免許証の提示などが求められるので、皆様のご理解とご協力をお願いします。

■問い合わせ 北アルプス広域消防本部総務課予防係  
TEL 22・0166

### お知らせ 地震体験車を活用して防災対応力を強化しませんか

大町消防署では、地震の揺れを忠実に再現する地震体験車による巡回指導を行います。「体験・実感できる防災啓発」で、防災意識を高め、地震に対する心構えをしましょう。自治会や事業所など、団体でお申し込みください。

■実施期間 3月12日(木)～23日(月)

■申し込み 2月20日(木)～27日(木)に、申請書に記入の上、ファクスまたは直接、大町消防署へ。

申請書は、北アルプス広域消防本部のホームページにあります。

http://www.kita-aps.omachi.nagano.jp/gyomu/syoubou.html

■その他 希望日時が他団体と重なった場合は、調整させていただきます。

### お知らせ 4月からし尿くみ取り料金・浄化槽清掃料金を改定

現在、し尿収集量・収集人口の減少や物価上昇などにより、収集業者の事業に影響が出ています。こうした背景を踏まえ、今後とも適正かつ安定的な収集運搬事業を維持していくため、4月1日収集分から料金を改定いたします。これに伴い、浄化槽清掃料金も改定されます。利用者の皆さんのご理解とご協力をお願いします。

■料金 10リットル当たり(税込み)

▽新料金 97円(公共下水道などの供用開始後3年を経過した地域は100円)

▽改定前 91円(公共下水道などの供用開始後3年を経過した地域は94円)

■し尿くみ取りの申し込み先 (旬山田商会)  
TEL 22・1806

■問い合わせ

▽生活環境課環境衛生係  
TEL 内線 461・462

▽上下水道課下水道施設係  
TEL 内線 763・715

## 図書館だより

### －新着図書(一般向け)－

3万年前の航海の謎を解く 日本人はどこから来たのか? [古代史]  
 …… NHKクローズアップ現代+制作班/著  
 わかってほしい! 子ども・思春期の頭痛 [小児科学]  
 …… 藤田光江/著  
 向田邦子の本棚 [ブックガイド] …… 向田邦子/著  
 はぐれくん、おおきなマルにであう [おとな向け絵本]  
 …… シェル・シルヴァスタイン/作 村上春樹/訳  
 世界の映画館 [写真集]  
 …… パイ インターナショナル/編著  
 バイリンガル版三国志1 [コミック]  
 …… 横山光輝/著 ロジャー・プライア/訳

### －新着図書(子ども向け)－

みずたまり [外国の絵本]  
 …… アデレイド・ホール/作  
 ロジャー・デュボアザン/絵 こみやゆう/訳  
 しもやけぐま [日本の絵本]  
 …… 今江祥智/文 あべ弘士/絵  
 「いただきます」を考える 大切なごはんを田んぼの話 [農業]  
 …… 生源寺真一/著  
 虹いる図書館のへびおとこ [日本のお話]  
 …… 櫻井とりお/著  
 理科の図鑑 小学生のうちに伸ばしたい 世界基準の理系脳を育てる [理科]  
 …… 子供の科学編集部/編 田中千尋/監修

### －2月の推薦図書－

できない相談  
 piece of resistance  
 筑摩書房 森絵都/著

誰にでも、譲れないものはある。料理は食べきる。ばあちゃんの言いつけは守る。サービストークには付き合わない。そんな、日常のささやかな「抵抗」を集めた小説集。



パンダしりとり コアラしりとり つぎつぎつながる  
 ポプラ社 石津ちひろ/ことば 高畠純/え

しりとりでつながる言葉、リズムカルな言葉の響きを楽しみながら、動物の赤ちゃんのかわいらしい姿や生態を知ることができる、ユニークな絵本です。



### －2月の催し－

おはなしの森 …… 1日(土) 午前10時30分  
 おいでえほんのおへや …… 11日(火) 午前11時  
 おりがみ教室 …… 15日(土) 午前11時  
 無料託児サービス(要予約)  
 …… 20日(木) 午前10時～正午

■問い合わせ 大町図書館 TEL・有線21-1616

## ケーブルテレビ2月の番組から

### きらり特番

毎日放送 午前9:00、午後1:00、午後8:00

- \* 松本山雅FC新体制発表会 …… 1日～ 2日
- \* 大町流鏝馬太鼓パチ納め演奏会 …… 1日～ 9日
- \* 少年少女合唱団定期演奏会 …… 1日～ 9日
- \* 消防出初式 …… 3日～16日
- \* 折弁カラオケグランドチャンピオン大会 …… 10日～23日

### 市議会3月定例会

生放送 午前10:00

- \* 本会議 …… 18日～20日
- \* 一般質問 …… 26日～28日

### シャイニング・キッズ 毎日放送

午前11:00、午後4:00、午後6:00、午後10:00

- \* おおきくなったら(保育園・幼稚園の年長園児)



おおきくなったら

※放送予定を変更する場合があります。ご了承ください。

◆番組表はテレビの番組表(EPG)や市ホームページをご覧ください。

### ■加入申し込み・問い合わせ

情報交通課ケーブルテレビ係 TEL21-3805

## 有線放送2月の番組から

### ●桜田スタジオ～きらり☆大町人～

昨年店舗をリニューアルし、かわいらしく生まれ変わった大黒町の藤長菓子舗の高橋清広さんをご紹介します。3代目と



して老舗の味を引き継ぐことを決めたきっかけ、地域の皆さんに美味しいお菓子を届ける職人の心掛けなどをお聞きます。

放送日 …… 2日(日)・9日(日) 午後8:45

### ●暮らしのガイド～お答えします税務署です～

大町税務署総務課の考井良輔さんから「確定申告」についてお話しいたします。

放送日 …… 3日(月)・8日(土) 午後8:45



大町市有線放送

tel・有線 22-1297 omachiusen.com

## 不用品交換コーナー

### ●譲ります

▷プランター(中古)…………… 無料

### ●譲ってください

▷コンプレッサー  
▷りんどう幼稚園制服

交渉や受け渡しは、当事者双方の責任において行ってください。「広報おおまち」が届く前に交渉が成立することがあります。ご了承ください。市のホームページにも随時情報を載せています。

### ■問い合わせ

市民課消費生活・交通安全係 TEL 市内線463

## 2月の納税など

国民健康保険税…………… 2月分  
後期高齢者医療保険料…………… 2月分  
保育料…………… 2月分  
市営住宅使用料、定住促進住宅使用料  
雇用促進住宅・駐車場使用料…………… 2月分  
ケーブルテレビ利用料…………… 2月分  
上下水道料…………… 2月分

**納期限は3月2日(月)**

## 人の動き

総人口	27,241 (- 58)	転入	52
男	13,235 (- 22)	転出	91
女	14,006 (- 36)	出生	11
世帯数	11,879 (- 19)	死亡	30

※1月1日現在、( )内は前月比

先で個人情報を入力させるそうです。IT機器の普及で生活は便利になりましたが、同時にさまざまなリスクも発生しています。十分注意しながら利用しましょう。



政府は、2月1日～3月18日を「サイバーセキュリティ月間」としています。スマートフォンを悪用した犯罪・トラブルが多発するなど、身近な問題です。思い返せば、先日、私用のフリーメールに大企業をかたったメールが複数届いていました。「アカウントが停止されました」「引き続き使用するには情報を更新してください」などと不安をおおる内容で、メール内のリンク先で個人情報を入力させるそうです。

## 2月の無料相談

結 婚	8日・22日 土曜日 13:00~17:00	総合福祉センター	農業委員会 ☎ 市内線 641
結 婚 (要予約)	10日(月) 13:00~15:00	大町商工会館 (九日町)	商工会議所 ☎ 22-1890
法 律 (要予約)	4日(火) 13:00~16:00	市民相談室 (市役所本庁舎1階)	広聴広報係 ☎ 市内線 403
担当=高野尾三穂弁護士(次回は3月10日) 山崎秀隆弁護士			
行 政	26日(水) 9:00~12:00	第5会議室 (市役所本庁舎2階)	行政管理係 ☎ 市内線 511
年 金 (要予約)	20日(木) 10:00~15:00	総合福祉センター	松本年金事務所 ☎ 0263-32-5822
日本政策金融 公庫(要予約)	20日(木) 13:30~16:30	大町商工会館 (九日町)	商工会議所 ☎ 22-1890
女 性 (男 性)	13日(木) 10:00~15:00	子育て・女性 相談室 (市役所西庁舎2階)	男女共同参画・ 人権政策担当 ☎ 市内線 831
	27日(木) 9:00~12:00		
育 児 女性のからだ (要予約)	19日(水) 9:30~11:00	中央保健センター	中央保健センター ☎ 23-4400
交 通 事 故 (要予約)	27日(木) 10:00~15:00	大町合同庁舎	北アルプス地域振興局 総務管理課 県民生活係 ☎ 23-6502
心 配 ご と (要予約)	3日・17日 月曜日 13:00~16:00	総合福祉センター	社会福祉協議会 ☎ 22-1501
成年後見制度 (要予約)	27日(木) 13:30~15:30	総合福祉センター	成年後見支援センター ☎ 22-1550
生活・就労 (要予約)	平日 9:30~17:00	総合福祉センター 2階 まいさぼ大町	生活就労支援センター まいさぼ大町 ☎ 22-7083
就 労 支 援 (15~39歳)	28日(金) 10:00~11:00	大町公民館分室 2階 学習室1	NPO法人ジョイフル 大町サテライト ☎ 080-3093-8844
人 権	20日(木) 10:00~16:00	長野地方法務局 大町支局	長野地方法務局 大町支局 ☎ 22-0379

## 2月の有料相談(要予約)

法 律	18日・25日 火曜日	13:00~16:00	北アルプス市町村会館
-----	-------------	-------------	------------

予約申し込み=県弁護士会松本在住会(☎0263-35-8501)  
料金=1時間以内10,000円(税別)

## 募集

## 消防訓練参加者

大町消防署と市消防団では、春の火災予防運動期間に合わせて、住民参加型の消防訓練を平地区で行います。救出、救命、救護などの参加型訓練を、班に分かれローテーションして体験していただきます。地震体験車も来ます。

大規模な災害から身を守るには、自助・共助の行動が重要です。防災グッズもお配りしますので、ぜひご参加ください。申し込み不要です。

■日時 3月8日(日) 午前8時30分～正午

▷受付 午前8時～

■会場 平公民館周辺

■その他 防寒対策をして、動きやすい服装でご参加ください。

■問い合わせ 消防防災課消防防災係 TEL 圏内線516



## 2月の休日医療情報

### 休日緊急当番医

変更する場合があります。確認の上、受診してください。  
(診療時間9:00～17:00)

2日(日)	柿下クリニック	清水	☎ 21-1230
	せりざわクリニック	池田町	☎ 62-3000
	小谷村診療所	小谷村	☎ 82-2044
9日(日)	遠藤内科医院	神栄町	☎ 22-0031
	あづみ病院	池田町	☎ 62-3166
	神城醫院	白馬村	☎ 75-7050
11日(火)	横澤内科医院	下仲町	☎ 22-0371
	吉村医院	松川村	☎ 61-5666
	白馬診療所	白馬村	☎ 75-4123
16日(日)	大町総合病院	高見町	☎ 22-0415
	は一ぶの里診療所	池田町	☎ 62-0210
	横沢医院	白馬村	☎ 72-2008
23日(日)	野村クリニック	東若宮町	☎ 85-0085
	平林メンタルクリニック	池田町	☎ 61-1577
	栗田医院	白馬村	☎ 72-2428
24日(月)	大町協立診療所	大新田町	☎ 26-5200
	近藤医院	松川村	☎ 62-9187
	白馬診療所	白馬村	☎ 75-4123

### 歯科緊急当番医

変更する場合があります。確認の上、受診してください。  
(受付時間9:00～11:00、診療時間9:00～12:00)

2日(日)	小谷歯科医院	小谷村	☎ 82-2762
9日(日)	小田切歯科医院	池田町	☎ 62-3134
11日(火)	大町病院口腔外科	高見町	☎ 22-0415
16日(日)	金子歯科医院	旭町	☎ 23-2200
23日(日)	丸山歯科クリニック	松川村	☎ 62-0648
24日(月)	いとう歯科医院	松川村	☎ 62-8880

### 休日緊急当番薬局

変更する場合があります。確認の上、来店してください。  
(営業時間9:00～17:30)

2日(日)	タカミ薬局	下仲町	☎ 22-0180
9日(日)	カネリキ山口薬局	大黒町	☎ 22-0184
	林薬局	仁科町	☎ 22-0151
11日(火)	林薬局	仁科町	☎ 22-0151
16日(日)	れんげ薬局	高見町	☎ 22-0125
23日(日)	はなのき林薬局	東若宮町	☎ 85-0595
24日(月)	れんげ薬局	高見町	☎ 22-0125

### 北アルプス平日夜間小児科・内科急病センター

診察日時	月～土曜日 19:00～21:00	受付時間	18:30～20:45
休診日	2日(日)・9日(日)・11日(火)・16日(日)・23日(日)・24日(月)		☎ 26-6199
診察場所	大町市大町 1601-2 (文化会館南隣)「フレンド・プラザ大町」内		