



国土交通省松本砂防事務所と長野県が共同で事業を進めていた県道槍ヶ岳線・籠川橋の架け替え工事は、令和4年10月に完了し、開通を迎えました。

住民の命と暮らしを守る砂防事業の推進はもとより、観光振興の面でも大きな役割が期待されています。(関連記事は2～3ページ)

主な内容

- 2 貴重な自然と流域のいのちと暮らしを守る。
～国土交通省松本砂防事務所の事業紹介～
- 4 北アルプス国際芸術祭
- 6 ひとが輝くまちづくり事業補助団体紹介
- 8 大町やまびこまつり・大町ゆかたまつり
- 9 小学校再編に向けた取り組みスタート
～小学校再編準備委員会発足～

貴重な自然と流域の いのちとくらしを守る。

～国土交通省松本砂防事務所の事業紹介～



信濃川上流水系直轄砂防事業 ～高瀬川流域事業～

国土交通省松本砂防事務所では、北アルプスの山並みに沿って梓川・高瀬川・姫川の三つの流域において、砂防事業を行っています。

北アルプスは3,000m級の高山が連なる雄大な山岳景観を誇っていますが、日本列島を南北に縦断する断層群「糸魚川静岡構造線」、その東側に広がる「フォッサマグナ」、たびたび噴火を繰り返してきた焼岳など、その成り立ちをたどると隆起・断層・造山運動・火山活動などによる複雑な地殻変動を受けており、その大地の営みは今なお続いています。こうした極めて脆弱な地質構造をもつ急峻な地形からは、膨大な土砂が絶え間なく生産・流出されており、気候変動に伴う降雨の激甚化・頻発化が想定される中、地域の「いのち」と「くらし」を守るため土砂災害対策を推進しています。



高瀬川流域の概要

高瀬川は、槍ヶ岳の千丈沢・天上沢に源を発し、大小の支川を合わせながら、高瀬ダム・七倉ダム・大町ダムを経て、笹川・鹿島川を合流して大町市の扇状地に至り、安曇平を貫流。安曇野市明科で犀川に合流する流路延長55.8km、流域面積445.4km²、平均河床勾配1/13(高瀬橋上流)の急流河川です。

流域の大部分が風化しやすい花こう岩類で占められ、水源部の尾根は露出岩が分布。錯綜する断層の影響も受け、山腹崩壊が進んでいます。温泉作用による溪岸浸食も各所でみられ、降雨のたびに膨大な量の土砂が生産・流出され、土砂災害の危険性を高めています。

高瀬川流域の水害・土砂災害

■昭和44年8月災害状況



■平成7年7月災害状況



■高瀬川流域事業実施箇所図



高瀬川流域における直轄砂防事業

昭和23年に鹿島川流域、その後、高瀬川上流域、箆川流域と順次着手しています。

現在、鹿島川および箆川流域を主として事業を推進しており、鹿島川流域において砂防堰堤17基・床固工群等4カ所、箆川流域において砂防堰堤12基・床固工群等2カ所が竣工しています(令和5年3月末時点)。

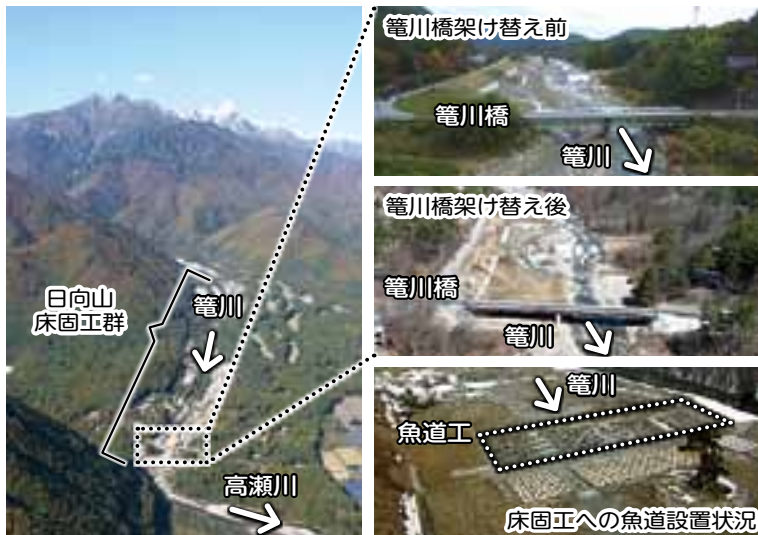
施工中の箇所として、鹿島川流域において砂防堰堤1基、箆川流域において砂防堰堤2基・床固工群1基の新設整備をしています。このほか、砂防施設の長寿命化対策としての改築事業も実施しています。



事業紹介「日向山床固工群」

箆川流域は、脆弱な地質が分布する北アルプスを源流に抱え、河川も急流であるため過去から土砂流出を伴う被害が発生しています。箆川の上流域には立山黒部アルペンルートの主要駅である扇沢駅や県道扇沢大町線が整備され、下流域には大町温泉郷や市街地などの地域開発がされていることから、土砂災害を防止するため、平成16年度から箆川下流部において日向山床固工群の整備を実施しています。整備に当たっては、箆川の恵まれた自然環境・景観に配慮し、床固工に自然石を配置しているほか、流量が豊富であり、イワナやカジカなど魚類の生育範囲を広げるための魚道の設置や、瀬と淵、礫のある清流環境の保全に努めています。

箆川の最下流部に架かる県道槍ヶ岳線の箆川橋は、温泉や登山などの観光路線としては道幅が狭く交通安全上の課題があったため、道路拡幅が必要となっていたところ、同床固工群の整備に当たり架け替えが必要となったことから、国(砂防)と長野県(道路)の事業連携により新橋を計画し、大町市をはじめ関係者の皆様のご協力により、令和4年10月に無事開通を迎えることができました。これにより、今後一層の事業の進捗に寄与します。



※床固工群 数基の床固工(落差工)により急な川底の勾配を階段状にすることで、水が流れる速さを緩くさせることにより、護岸工と一体となって水の流れる方向を安定させ、川底と川岸の土砂が流れないようにすることを目的としている砂防設備

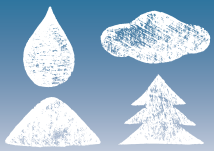


◎国土交通省北陸地方整備局 松本砂防事務所 〒390-0803 松本市元町1-8-28
Tel0263-33-1115 Fax0263-33-6086 Eメールmatumoto@hrr.mlit.go.jp
https://www.hrr.mlit.go.jp/matumoto/index.html



詳しくはこちら

- 高瀬川出張所 〒398-0002 大町市大町5032-12 Tel22-0650 Fax 22-7974
- 梓川出張所 〒390-1501 松本市安曇124-10 Tel0263-94-2344 Fax0263-94-2945
- 姫川出張所 〒399-9301 北安曇郡白馬村北城6929-2 Tel72-2254 Fax 72-3544



公募向けの現地見学会を開催しました

「北アルプス国際芸術祭2024」に向けて、5月27日に公募予定者向けの現地見学会を開催しました。市内外から参加した16人に北川フラム総合ディレクターは「大町は人間にとっての基盤となる水・木・土・日の光(空気)に恵まれた土地です。今までも多くの作品提案があり、名作を生んできました。奮って応募してください」とあいさつしました。参加者は公共施設など作品展開候補地を中心に市内を巡りながら、大町市固有の歴史や文化、自然などの背景の解説に熱心に聞き入り、構想を練っていました。



芸術祭で活躍する“地域おこし協力隊”(まちづくり交流課所属)を紹介します！

はじめまして。

喜多舞衣と申します！これまで編集者やライターとしてアートに関わるさまざまな活動や人々取材したり、小学生を対象にしたオルタナティブスクールで教員をしたりしてきました。壮大な山々と三つの湖に心惹かれ、東京から大町に引っ越してきましたが、目の前に広がる北アルプスに見とれすぎて、思わず道を間違えそうになること数回(笑)。自然の豊かさも厳しさも味わえるこの場所を、1年を通して味わい尽くしていきたいと思っています。前回はお客さんとして訪れた北アルプス国際芸術祭ですが、これからは運営事務局として携わっていただけることをとても楽しみにしています！まちのみなさんがいてくれるからこそできるアーティスト・イン・レジデンスや芸術祭だと思うので、私ももっと大町のことを知っているんな場で発信していきたいと思います。これから、どうぞよろしくお願いたします！



喜多舞衣
隊員

路雨嘉
隊員

はじめまして！

中国の南東部にある^{シンセン}深圳出身の路雨嘉です(「ロウカ」と呼んでください)。2019年に来日し、岐阜県にある情報科学芸術大学院大学[IA MAS]のメディア表現研究科を修了した後、大町に移住してきました。私は幼い頃から絵を描くことが好きで、5歳から絵画教室に通っていました。学部では中国の美大でメディアアートを学んでいました。暑い沿海地域の都会に生まれた私にとって、日本の小さな集落に暮らす地元の人たちとのコミュニケーションや、日本の山や森、川を感じたり、鹿や猿と遭遇したりするなど、私が豊かな自然との共生を実践的に学んだことがかけがえのない経験です。今後は、北アルプスの豊かな自然や歴史・文化を探索しながら、地元の人たちや外から来られたアーティストたちをサポートし、アート活動もし続けたいと思います！どうぞよろしくお願いたします。

ひとが輝くまちづくり事業 補助団体紹介 令和5年度

市では「市民参画と協働のまちづくり」を推進するため、市民団体が自主的・主体的に行う活動で、公益性の高いまちづくり事業に対して、財政面から支援しています。

令和5年度「ひとが輝くまちづくり事業」で採択された団体の主な活動や熱い思いを紹介します。内容は、各団体から提出いただいた原稿を基に掲載しています。

■問い合わせ 市民活動サポートセンター Tel. 市内線831



4月15日に行った公開審査会の様子

■事業名 駅前広場花だん植栽プロジェクト
 ■補助額 17万円
 ■代表者 小宮山弘巳
 ■代表者の一言 毎日なんとなく通り過ぎるいつもの駅前。つつい足を止めて眺めたくなったり、新しい出会いや交流が生まれる、そんな花だんを目指します。信濃大町の玄関口として、市内で活躍する植物たちを集めた観光PRや、植栽交流会・ワークショップなど、駅前広場を活用した市民まきこみ型イベントも行います！



はじめてよつまちづくり活動
Flower Blanket

■事業名 保護猫(犬)活動
 ■補助額 17万円
 ■代表者 山本恵子
 ■代表者の一言 私共ラックキーフィールドは、保護された犬や猫のお世話をし、新しいご家族を見つける活動をするために立ち上げたボランティア団体です。今までに500匹近くの犬や猫に出会い、新しいお家に送り出すことができました。これからも少しでも多くの犬や猫たちの命を助け、みんなが幸せになれるよう、また、困っている飼い主さんや住民の方々のお力に少しでもなれるよう頑張っていきたいと思っております。



はじめてよつまちづくり活動
ラッキーフィールド

■事業名 八坂陶芸クラブ
 ■補助額 9万3000円
 ■代表者 染野恵美子
 ■代表者の一言 今から25年程前から続く歴史あるクラブです。現在は移住者の若い方々も参加し、世代間交流の場となっております。新たな活動として、子育て世代や子供向け事業、山村留学生や他のクラブとの交流事業などに取組みながら地域の皆さんが粘土でつながり、楽しく集える場所づくりを目指します。



はじめてよつまちづくり活動
八坂陶芸クラブ

■事業名 地域循環を取り戻すハカリウリと有機農業による大町活性化事業
 ■補助額 142万5000円
 ■代表者 小田美恵
 ■代表者の一言 私たちの活動はハカリウリマルシェなどのイベントで人と人がつながる場をつくることに加えて、映画上映、講演会、実践的な環境再生型農業勉強会を多く開催し「農ある暮らしができる大町」を発信します。大町市堆肥センターの堆肥を使った農産物を試験的に販売し、地域循環ができていく大町をアピールしていきます。



ひろげよつまちづくり活動
北アルプスオーガニックプロジェクト

ひろげようまちづくり活動
信濃の国民話プロジェクト
実行委員会



■事業名 信濃おおまち民話
紀行くおらほの話聞いとくれ
)

■補助額 73万8000円

■代表者 高田充也

■代表者の一言 大町は、数多くの民話が伝承されている地です。この民話を新たな観光のツールとして、民話の舞台を地元の語り部と巡り、郷土料理でもてなし、心の交流を通じて地域を活性化する新たな観光の取り組みを提案し、ふるさと大町を知っていただく持続的な事業として取り組んでいくためのテストイベントとして開催いたします。

ひろげようまちづくり活動
Omachi Local
Film



■事業名 いいまち、大町。

■補助額 135万円

■代表者 堀内雅敏

■代表者の一言 おおまちには、世界に誇れるモノがたくさんある。そんなおおまちをもっとたくさんの人に知ってもらい、訪れ、住みたいと思える映像、広告を出していきます。地元で生まれ育った、私だからできること。たくさんのお町の自然、人の表情を中心に、SNSを中心に配信していきます。よろしくお願います。

ひろげようまちづくり活動
木舟城研究会



■事業名 木舟城研究(啓発) 保全事業

■補助額 142万5000円

■代表者 高橋博久

■代表者の一言 昨年は倒木や枯れ木の除去、城内の3地点の現在地が分かるマップ、入り口の鳥屋沢には説明文と木舟城の全貌が分かる大案内板を設置しました。研究会も少しずつ始まりました。今年

はさらに道に迷わないよう、細かな道しるべ、鐘などを設置し、案内がなくても一人で安全に登城できるように整備します。

ひろげようまちづくり活動
ランテラス



■事業名 みんなで作るひろば-HIROBA-事業

■補助額 135万円

■代表者 上田智夫

■代表者の一言 ランテラスは子供から大人まで家族そろって自然の中で楽しめるすてきなひろばを提供していきます。今年度は、ランテラス敷地内の裏山の山頂に2年計画で「テラス」「ブランコ」「ベンチ」を設置する計画と多目的に利用できるようグラウンドの緑化を予定しています。みなさんぜひランテラスへ遊びに来てください！

ひろげようまちづくり活動
みあさの森



■事業名 自らつくり支えあう魅力ある親子の居場所づくり

■補助額 135万円

■代表者 根本薫

■代表者の一言 他地域に自慢できる魅力的な子育ての場として「元気な源づくり」「みんなの活躍の場づくり」より快適で魅力ある居場所づくりの3本立てで、今年度も

たくさんの方のイベントを通して活動していきます。子どもたちに優しい方ならごなたでも参加可能です。ぜひ気持ちいい森へ足をお運びください！お待ちしております！

ひろげようまちづくり活動

青具を元気にする会



■事業名 青具を元気にしよう！プロジェクト～みんなで外に出よう！

■補助額 135万円

■代表者 北沢建治

■代表者の一言 青具を元気にする会は2020年、有志により地域活性化のために結成され、活動は4年目になりました。これまで、景観整備のための花の植栽や公園整備、子供からお年寄りまで楽しめるイベントなどを行ってきました。本年度は耕作放棄地の再生・活用などの新たな事業も加え、青具地区をさらに元気にするため、精いっぱい頑張ります。

地域創生活動

北アルプスYouth Enterprise実行委員会



■事業名 未来をつくるアントレ部

■補助額 47万5000円

■代表者 下條春菜

■代表者の一言 中高生を対象に商品の選定から仕入れ交渉、販売までチャレンジする体験プログラムを提供します。この体験を通じ、失敗を恐れずチャレンジする力、共感を得て仲間を集める力、リスクに対応する力など「自ら未来を切り拓く力」を育みます。販売日・会場は8月11日、国営公園にて計画！応援よろしく願います。

地域創生活動

みんなの森と水のSDGs未来ビジョン



■事業名 市民参加ワークショップ型森林ビジョン会議

■補助額 45万円

■代表者 荒山雄大

■代表者の一言 大町はおいしい水処として有名ですが、その水をつくる森は意志を持って関わるることによって変わります。事業体や行政だけが山を何とかするのでなく、みんなで思い入れの持てる森林を一緒につくりませんか？今年度はその一歩としてビジョンを描くワークショップを予定。事務局メンバーも募集中です。

地域創生活動

大町環境アグリ研究会



■事業名 心のみ地域がつながる有機農業の拡大

■補助額 25万5600円

■代表者 塚田伸一

■代表者の一言 有機農法の実践は草との戦いです。草取りが楽になればとの思いで、ロボット除草を考えました。有機農家や子供たちを巻き込んで、使いながら改善していく、ものづくりの楽しさを共有できればと思っています。満足いくものができたと、有機農業は新たなステップに、草取りで困っている人の助けになればと思います。

地域創生活動

森城址保存会



■事業名 森城址宣伝活用事業

■補助額 17万5400円

■代表者 遠藤鷹一

■代表者の一言 貴重な歴史遺産であり景勝地である木崎湖畔の森城址を幅広い世代にPRし、地域の歴史文化を見直し、愛着や誇り、親しみをより深め、多くの人々が訪れる地域資源として活用し、地域振興が高まるよう活動しています。今年度は、100年ほど前に地域で歌われた森城主仁科公を称えた唱歌「仁科公」をCD化します。

大地に響け 大町の祭
～解き放て！気分一新やまびこまつり～



第45回
大町
やまびこまつり 8月5日(土)

午後3時～8時30分 市街地中央通り

ゆかた姿でまちへ行こう！



第25回
大町
ゆかたまつり 8月4日(金)

午後5時～7時30分 市街地中央通り

夏の恒例行事「大町やまびこまつり」を4年ぶりに開催します。市街地中央通りでは、小学生による brass バンドや和太鼓の演奏、合唱、吹奏楽、ダンスなど、さまざまなイベントを予定しています。

午後6時30分からは「やまびこ音頭」「やまびこサンバ」の踊りがスタート！4年分の皆さんの思いを乗せて盛り上がり踊りましょう！お誘い合わせの上、お出かけください。

■日程

- ▷歩行者天国 午後3時～9時
 - ▷パフォーマンス 午後3時～6時
 - ▷踊り 午後6時30分～8時
 - ▷表彰 午後8時～8時30分
- ※踊りの開始と終了が例年より30分早くなっています。

■交通規制 当日の午後3時～9時は、市街地中央通りが歩行者天国となります。付近を通行する場合は、標識や係員の指示に従ってください。

■問い合わせ 大町やまびこまつり実行委員会事務局 (商工労政課商業労政係内) Tel 圏内線543

大町やまびこまつりの前夜祭として、商店街各所で露店の出店やすてきな景品が当たるスタンプラリーなどを行います。ゆかた姿の人には特典も！

ゆかたの無料着付け

ボランティアによる、ゆかたの無料着付けを行います。着付けを習いたい人もお気軽にお越しください。

■日時 8月4日(金) 午後4時～6時

■会場 大町商工会館

■持ち物 ゆかた(子ども用は肩上げして)、肌着、帯、着物ベルト、腰ひも3本、伊達締め、タオル3本、おしぼり1本

■その他 内容を変更する場合があります。詳しくはお問い合わせください。

■問い合わせ 大町市商店街連合会(商工会議所内) Tel 22-1890

今年、全国的に春から初夏にかけて季節の移り変わりが随分早かったものの、梅雨の到来はやや遅くなり、県内を含む関東甲信地方は先月8日、昨年よりも2日、平年より1日遅い梅雨入りが発表されました。

5月初旬の大雨で、市内では八坂・美麻地区を中心に、落石や土砂崩落が発生し、八坂野平地区では犀川の増水により、農業用揚水機場が被災し、現在、早期の復旧に向けて準備が進められています。これからは梅雨明けまでは局地的な集中豪雨が心配されます。

このように、頻発する豪雨災害などに備えるため、市では先月12日、B & G 財団との間で災害時相互支援協定を締結し、財団からの手厚い助成をいただき、クレーン付きトラックや油圧ショベル、救助艇などの防災機材を配備するとともに、大新田町に機材の倉庫を兼ねる防災拠点を設置しました。これに併せて、重機などの操作訓練などの人材育成にも支援いただき、災害発生時の緊急対応や応急復旧など態勢強化を図ることをしました。

先月10日、解けゆく雪の名残を惜しむように、恒例の北アルプス雪形まつりが文化会館で開催されました。大ホールの雪形ステージでは、唱歌早春賦を作詞された吉丸一昌先生の生誕150周年を

こんにちは 牛越です

【第154回】
豪雨災害に備える



大町市長 牛越徹

記念して「早春賦の世界」と銘打ち、先生の業績を回想する舞台が上演されました。ステージでは市内で活躍する朗読サークルや合唱団、吹奏楽団などの多くの演奏家の皆さんにより、早春賦の世界が再現されました。また、公募により寄せられた1288点もの、春を題材にした小・中学生の絵画や詩、短歌や俳句の表彰式が執り行われ、席上、優れた作品が披露されました。

北アルプスに現れるさまざまな雪形は、厳しい雪に閉ざされて冬を過ごす私たち大町市民にとって春の象徴であり、この名を冠して開かれる雪形まつりは、待ち焦がれた春の到来を喜び、故郷に愛着と誇りを感じていただく機会になっています。

さて、間もなく夏本番を迎え、大町の夏の風物詩、大町やまびこまつりが、8月5日、4年ぶりに開催されます。当日は、中央通り商店街が午後3時から9時まで歩行者天国となり、さまざまなストリートパフォーマンスが繰り広げられます。また、夕刻6時30分からは、やまびこおどり祭りが高潮に達します。コロナが収束に向かい、会場での飲食が可能になる解放された空間で、多くの市民の皆様のご参加により、大いに盛り上がることを期待いたします。

小学校再編に向けた

取り組みスタート

小学校再編準備委員会発足

6月7日夜、市役所で、市内小学校4校の教職員やPTA、地域の方々など25人で構成する小学校再編準備委員会（以下「準備委員会」）を発足し、小学校再編に向けて検討を始めました。

■問い合わせ 学校教育課学校再編係 TEL内線614

第1回準備委員会では「大町市学校再編基本計画」に定める小学校再編の概要について、改めて内容を確認いただきとともに、準備委員会で協議する主な検討事項や新校開校に向けてのスケジュールなどを確認しました。



第1回小学校再編準備委員会の様子

・準備委員会の検討事項

- 準備委員会で検討いただく主な内容は次のとおりです。
- ▽校名・校歌・校章などに関すること
- ▽通学経路(距離)・通学方法など(徒歩・バスほか)に関すること
- ▽通学の見守り・安全対策に関すること
- ▽学校間交流事業への要望など
- ▽施設整備への要望など
- ▽学校関係組織(PTA・学校運営協議会など)への要望など
- ▽児童クラブ、放課後子ども教室への要望など
- ▽その他小学校再編に関わる必要な事項

小学校再編準備委員会

大町市学校再編準備委員会設置要綱に基づく組織で、新校開校に向けた検討および意見集約などを行います。構成委員は下表のとおりです。

区分	所属(人数)
市立学校長	東・西・南・北小学校(4人)
学校PTAの代表者	東・西・南・北小学校(4人) 大町中学校(1人)
学校運営協議会の代表者	東・西・南・北小学校(4人)
市連合自治会の代表者	大町・平・常盤・社地区(4人)
公募による者	一般公募(2人)
市教育委員会が必要と認める者	幼保保護者代表者(2人) 東・西・南・北小学校教員(4人)
合計	25人

・新校「校名」を検討

「学校名を一般公募します」

準備委員会では、最初に学名校名についての検討を行いました。新しい小学校が設置されることから名称については、新たな学校名を決定することを確認しました。

学校名の選定方法としては、児童や保護者、地域住民など多数の方々から校名案を募ることが望ましいことから、一般公募としました。



応募方法などの詳細については、市ホームページまたは募集チラシ「新小学校の学校名を募集します」をご覧ください。

■募集期間 7月3日(月)～8月31日(木)

Q なぜ開校の3年前に校名を決めるのですか？

A 学校施設整備の補助金制度を有効活用するためです。

◇ ◇ ◇

学校施設の大規模な改修や改築などの工事を行う際は「公立学校施設整備費負担金や」

「学校施設環境改善交付金」という国の補助金制度を活用して学校施設の整備を行います。令和8年度に開校を予定している「大町・平地区新小学校」「常盤・社地区新小学校」についても、国の補助金を導入して整備する予定です。

さらに学校再編に伴って整備する場合は、通常の大規模改修より有利な補助内容の「学校統合に伴う既存施設の改修」補助事業(以下「再編補助事業」)を活用でき、次の事項が条件となっています。

▽再編される学校が条例化(校名が決定)されていること

また、再編補助事業による施設整備は、開校年度の3力年前から整備ができます。

以上のことから、市では補助金制度を有効活用するため、令和5年度中に校名を決定するよう作業を進めています。

子育て世帯のご家庭へ大切なお知らせ

令和5年度低所得の子育て世帯に対する 子育て世帯生活支援特別給付金の 申請受付を開始しました



支給要件についてお早めにご確認ください！

食費などの物価高騰に直面し、影響を特に受ける低所得の子育て世帯に対し、その実情を踏まえた生活の支援を行う観点から、子育て世帯生活支援特別給付金として児童1人当たり5万円を支給しています。物価高騰により収入が減少して家計が急変した世帯は、収入基準額内であれば申請により支給を受けることができます。詳しくは市ホームページをご確認いただくか、子育て支援課子育て支援係までお問い合わせください。

ひとり親の子育て世帯

令和5年3月31日時点で18歳未満のお子さん（障がいのあるお子さんの場合は20歳未満）を養育する父または母などで、以下のいずれかに該当する場合、申請により支給を受けることができます。

申請期限 令和6年2月29日(木)

①	公的年金など ^{*1} を受給しており、令和5年3月分の児童扶養手当の支給を受けていない人 ^{*2} ※1 遺族年金、障害年金、老齢年金、労災年金、遺族補償など ※2 児童扶養手当の申請をしていない人や、3月分の児童扶養手当の支給が全額または一部停止されたと推測される人も対象になる可能性があります。
②	令和5年1月以降で食費などの物価高騰の影響を受けて家計が急変するなど、収入が児童扶養手当受給者と同じ水準 ^{*3} になっている人 ※3 収入基準額（親1人、子ども1人の世帯の場合）年額365万円未満

※令和5年3月分の児童扶養手当を受給している人は、申請不要です（6月初旬に通知を送付し、6月26日に給付済みです）。

ひとり親以外の子育て世帯

令和5年3月31日時点で18歳未満のお子さん（障がいのあるお子さんの場合は20歳未満）を養育する父母などで、以下のいずれかに該当する場合、申請により支給を受けることができます。

申請期限 令和6年3月15日(金)

①	父母などが共に令和5年度住民税（均等割）非課税の世帯
②	令和5年1月以降、食費などの物価高騰により収入が急変し、父母などが共に住民税（均等割）非課税相当の収入となった世帯

※令和4年度子育て世帯生活支援特別給付金（ひとり親以外）を受給した人は、申請不要です（6月初旬に通知を送付し、6月26日に給付済みです）。

詳しくはこちら

ひとり親の
子育て世帯



<https://www.city.omachi.nagano.jp/00009000/00009100/hitori-tokubetsu.html>

ひとり親以外
の子育て世帯



https://www.city.omachi.nagano.jp/00009000/00009100/hitori-tokubetsu_2.html

ご注意ください！ 既にどちらかの給付金を受給している人は対象外です。

■申請先・問い合わせ 子育て支援課子育て支援係 TEL 市内線685・686

電力・ガス・食料品等価格高騰重点支援給付金

電力・ガス・食料品などの価格高騰による負担増を踏まえ、特に家計への影響が大きい低所得世帯(住民税非課税世帯など)に対し、1世帯当たり3万円を支給します。

■対象世帯および申請方法

	住民税非課税世帯(均等割非課税)	家計急変世帯(均等割非課税相当)
対象世帯	令和5年6月1日時点で大町市に住民登録され、世帯全員の令和5年度住民税均等割が非課税の世帯 ※住民税が課税されている人の扶養親族などのみからなる世帯は対象外です。	申請時点で大町市に住民登録があり、予期せず家計が急変したことで収入が減少し、世帯全員の住民税均等割が非課税相当となった世帯
申請方法	対象となる世帯には7月中に市から確認書またはお知らせ通知をお送りします。 ▷確認書が届いた世帯 →10月31日(火)までに、確認書を返送してください(必着)。 ▷お知らせ通知が届いた世帯 →申請などの手続きは不要です。 ※世帯の中に未申告者などがいる場合は、申請が必要になる場合があります。	申請時点で住民登録のある市区町村で手続きが必要です。令和5年1～9月で一番収入が低い1カ月の収入を12倍した合計額が均等割非課税相当(別表1)になる人が対象ですので、該当する月の給与明細などをご用意の上、7月6日(木)～10月31日(火)に直接、福祉課高齢者・包括支援係へ。

別表1 均等割非課税相当額参考(給与収入の場合)

家族構成の例	非課税相当限度額	
	収入額ベース	所得額ベース
単身または扶養親族なし	93万 円	38万 円
配偶者・扶養親族を1人扶養	137万8000円	82万8000円
配偶者・扶養親族を2人扶養	168万3000円	110万8000円
配偶者・扶養親族を3人扶養	209万9000円	138万8000円
障がい者、寡婦、ひとり親	204万3000円	135万 円

■給付額 1世帯当たり3万円(住民税非課税世帯、家計急変世帯問わず支給は1世帯につき1回限り)

■給付時期 8月上旬から順次給付を開始する予定です。

■その他

- ▷申請に不備などがあると給付が遅れることがあります。
- ▷世帯主以外の口座には振り込みができません。
- ▷住民税非課税世帯で通知が届かない人や不明な点がある人はお問い合わせください。

住所地以外に避難中の場合

DVなどの理由で避難している人で、現在の居住地に住民票を移していない場合でも、一定の要件(避難中であることの証明と収入要件)を満たせば、住民票を移しているものと見なして、現在お住まいの市区町村で手続き・支給ができます。

■問い合わせ 福祉課高齢者・包括支援係 TEL 市内線416 Eメール kourei@city.omachi.nagano.jp

みんなで支える 国民健康保険



国民健康保険税は、皆さんが病気やけがをしたときの費用に充てられています。必ず納期限までに納めましょう。

■問い合わせ 市民課国保・年金係 TEL 区内線422・423

コクホ3兄弟

今年度の国保税が決まりました

前年の所得による本算定を行い、1年間の税額が決まりました。納税通知書は7月下旬までに発送しますので、ご確認ください。

■国保税の税額 次の4項目を基に計算し「医療分」「後期高齢者支援金分」「介護分」の組み合わせで決まります。

区分	所得割額	資産割額	均等割額	平等割額	上限額
医療分	(所得*－43万円)×5.90%	14.0%	21,000円	24,000円	65万円
後期高齢者支援金分	(所得*－43万円)×2.40%	—	9,000円	8,000円	22万円
介護分	(所得*－43万円)×2.20%	—	9,000円	7,000円	17万円

※所得とは、前年の収入から必要経費（公的年金等控除額や給与所得控除額など）を引いた金額です。遺族年金や障害年金は収入に含めません。扶養控除や社会保険料控除、医療費控除などの「所得控除」は適用されません。

国保税の軽減

被保険者（国保加入者）の所得の合計額が一定以下の場合、均等割額と平等割額が軽減されます。

世帯内の被保険者と世帯主の前年の総所得金額の合計額	軽減率
43万円 + 10万円×(給与所得者等の数*－1) 以下	7割
43万円 + 10万円×(給与所得者等の数*－1) + (29万円×被保険者数) 以下	5割
43万円 + 10万円×(給与所得者等の数*－1) + (53.5万円×被保険者数) 以下	2割

※世帯内に所得の申告をしていない人がいる場合、軽減されません。税務課の窓口などで申告をしてください。給与所得者等の数が2人以上の場合にのみ計算されます。

※令和4年度から、未就学児の国保税の均等割額について2分の1が軽減されることになりました。

加入・喪失の届け出はお早めに

国保の加入・喪失には届け出が必要です。加入の届け出が遅れると、加入月までさかのぼって保険税が発生し、喪失の届け出が遅れると、誤って国保の保険証を使用した場合、国保の負担した医療費を返還していただくこととなります。

納税相談をご利用ください

納期限内に納税できない事情がある人は、納税相談をご利用ください。国保税を滞納していると、滞納期間に応じた厳しい措置が取られ、十分な給付が受けられなくなる場合があります。未納のままにせず、まずは電話でご相談ください。

高齢者を支える 後期高齢者医療制度

後期高齢者医療制度は、75歳以上（一定の障がいのある人は65歳以上）の人の医療費のうち、国や道府県、市区町村の公費で約5割、現役世代の支援金（後期高齢者支援金）で約4割、残りの1割を被保険者が保険料で負担し、みんなで高齢者を支える制度です。

■問い合わせ 市民課国保・年金係 TEL内線 422・423

加入者の年間保険料

保険料は、被保険者の「均等割額（被保険者一人一人にかかる金額）」と「所得割額（被保険者の所得に応じてかかる金額）」の合計額です。年度途中で加入した場合は、加入月の分から計算します。

均等割額 被保険者1人当たり 40,907円	+	所得割額 本人の所得に応じ (所得* - 43万円) × 8.43%	=	年間保険料 上限額66万円 100円未満切り捨て
-------------------------------------	---	---	---	---------------------------------------

※所得とは、前年の収入から必要経費（公的年金等控除額や給与所得控除額など）を引いた金額です。遺族年金や障害年金は収入に含めません。扶養控除や社会保険料控除、医療費控除などの「所得控除」は適用されません。

保険料の軽減

所得の低い人、制度加入直前に健康保険組合などの被扶養者として保険料の負担が無かった人には、保険料の軽減措置があります。

世帯内の被保険者と世帯主の前年の総所得金額の合計額	軽減割合（令和5年度）
43万円*1 + 10万円 × (給与所得者等の数*2 - 1) 以下	7割軽減 12,272円/年
43万円*1 + 10万円 × (給与所得者等の数*2 - 1) + (29万円 × 被保険者数) 以下	5割軽減 20,453円/年
43万円*1 + 10万円 × (給与所得者等の数*2 - 1) + (53.5万円 × 被保険者数) 以下	2割軽減 32,725円/年

※1 住民税の基礎控除額。ただし、合計所得金額が2,400万円を超える人は、その合計所得金額に応じて控除額が変わります。

※2 給与所得者等の数とは、世帯内の被保険者と世帯主のうち、55万円を超える給与収入を有する者の数と公的年金等の収入が125万円（その者が65歳未満の場合は60万円）を超える者（給与所得を有する者を除く）の数の合計をいいます。

- ▷65歳以上の人の公的年金所得からは、軽減判定の際15万円を限度として高齢者特別控除があります。
- ▷所得税における「専従者控除」「居住用財産を収用により譲渡した場合等の特例」などの適用はありません。
- ▷所得申告がない場合は、軽減されないことがあります。
- ▷令和3年度から、給与所得控除、公的年金等控除が10万円引き下げられ、基礎控除額が10万円引き上げられました。
- ▷免税となる肉用牛の売却所得については総所得金額等に含まれます。

■被扶養者の軽減

後期高齢者医療制度加入直前に、被用者保険（市町村国保・国保組合は対象外）の被扶養者であった被保険者は、所得割額がかからず、加入から2年間は、均等割額が5割軽減（20,453円/年）となります。

高額療養費の対象になった人は

高額療養費申請手続きのお知らせを送付します。申請は初回のみで加入期間中有効です（振込先口座を変更する場合は申請が必要です）。1カ月（同じ月内）の医療費の自己負担額が限度額を超えた場合は、超えた分が申請時に指定した口座に振り込まれます。ただし、入院時の食事代や保険適用外の差額ベッド代などは、支給の対象外です。

被保険者証(保険証)などの更新について

国民健康保険

保険証

令和2年度から、保険証と高齢受給者証が一つになりました。70～74歳の人に交付される保険証には、医療機関での窓口負担割合(2割、3割のどちらか)が記載されます。有効期限は毎年7月末までです。新しい証を7月下旬に発送します。

※69歳の方は、70歳到達時に高齢受給者証に更新となるため保険証の有効期限が異なります。

限度額適用認定証

限度額適用・標準負担額減額認定証

医療機関での窓口負担を限度額までにする認定証です。住民税非課税世帯の方は、入院時の食事代も減額になります。交付対象者は、70歳未満の人、70歳以上75歳未満で住民税非課税世帯の人や住民税課税所得が145万円以上690万円未満の人です。

有効期限は毎年7月末までです。認定証が必要な場合は、免許証などの本人確認書類、保険証、マイナンバーを持参の上、手続きしてください。

※国保税の未納がある場合は「限度額適用認定証」の交付はできません。

特定疾病療養受療証

人工透析や血友病など、高額な治療を長期間必要とする人に交付している証です。有効期限は毎年7月末までです。新しい証を7月下旬に発送します。

後期高齢者医療

保険証

現在お使いの「桃色」の保険証の有効期限は7月末までです。7月中旬に「橙色」の新しい保険証を発送します。有効期限は来年7月末までです。「桃色」の保険証は、8月1日以降にご自身で裁断するなどして確実に破棄してください。

※医療費の一部負担金の割合が、変更になっている場合がありますので、ご確認ください。

限度額適用認定証

限度額適用・標準負担額減額認定証

医療機関での窓口負担を限度額までにする認定証です。交付対象者は、住民税非課税世帯の人と、現役並み所得者で住民税課税所得が145万円以上690万円未満の人です。

有効期限は毎年7月末までです。一度申請すると、8月以降も該当する場合には期限前に市から新しい認定証を送付します。入院して認定証を提示せずに医療機関で支払いをした場合は、後日、差額を高額療養費として支給します。

特定疾病療養受療証

人工透析が必要な慢性腎不全や血友病など、厚生労働大臣が指定する特定疾病の人に交付している証です。有効期限はありません。

※「限度額適用認定証」「限度額適用・標準負担額減額認定証」「特定疾病療養受療証」は、世帯に前年中の所得の住民税申告をしていない人がいると、更新ができません。収入が無い場合や非課税年金を受給している場合も申告をしてください。

■問い合わせ 市民課国保・年金係 ☎区内線422・423

国民年金保険料には、免除や納付猶予の制度があります。保険料免除制度
本人・世帯主・配偶者の前年の所得が一定額以下や失業して所得が少ないなどの理由で、保険料の納付が困難な場合は、本人からの申請に基づき、所得に応じて保険料の納付を免除できることがあります。
保険料納付猶予制度
20～50歳未満の学生以外の人で、本人・配偶者の前年の所得が一定額以下の場合には、本人からの申請に基づき、保険料の納付が猶予されます。
■今年度免除・納付猶予申請
▽申請期間 7月1日～
▽承認期間 7月～翌年6月
■共通事項
失業などの場合は、特例が認められます。雇用保険受給資格者証や雇用保険被保険者離職票などの写しを添付して申請してください。詳しくは日本年金機構ホームページをご覧ください。

国民年金保険料には、免除や納付猶予の制度があります。保険料免除制度
本人・世帯主・配偶者の前年の所得が一定額以下や失業して所得が少ないなどの理由で、保険料の納付が困難な場合は、本人からの申請に基づき、所得に応じて保険料の納付を免除できることがあります。
保険料納付猶予制度
20～50歳未満の学生以外の人で、本人・配偶者の前年の所得が一定額以下の場合には、本人からの申請に基づき、保険料の納付が猶予されます。
■今年度免除・納付猶予申請
▽申請期間 7月1日～
▽承認期間 7月～翌年6月
■共通事項
失業などの場合は、特例が認められます。雇用保険受給資格者証や雇用保険被保険者離職票などの写しを添付して申請してください。詳しくは日本年金機構ホームページをご覧ください。

国民年金の免除・納付猶予制度のご活用を！

産前産後期間の免除制度
出産予定日または出産日が属する月の前月から4カ月間の保険料が免除されます。多胎妊娠の場合は、出産予定日または出産日が属する月の3カ月前から6カ月間が免除されます。
産前産後期間の免除は、保険料を納付したものととして老齢基礎年金の受給額に反映されるため、従来の免除制度よりも優位となります。
■申請期間 出産予定日の6カ月前から
※産前産後期間の場合は、出産予定日が分かるもの(母子手帳など)をお持ちください。
■受付 市民課国保・年金係
※郵送による申請も可能です。申請方法については、電話でお問い合わせください。

産前産後期間の免除制度
出産予定日または出産日が属する月の前月から4カ月間の保険料が免除されます。多胎妊娠の場合は、出産予定日または出産日が属する月の3カ月前から6カ月間が免除されます。
産前産後期間の免除は、保険料を納付したものととして老齢基礎年金の受給額に反映されるため、従来の免除制度よりも優位となります。
■申請期間 出産予定日の6カ月前から
※産前産後期間の場合は、出産予定日が分かるもの(母子手帳など)をお持ちください。
■受付 市民課国保・年金係
※郵送による申請も可能です。申請方法については、電話でお問い合わせください。

詳しくはこちら



<https://www.nenkin.go.jp/>

■問い合わせ
市民課国保・年金係
区内線434



地域を支える松本糸魚川連絡道路の整備

～長野県大町建設事務所と大町市役所より継続的に情報を発信します～

地域高規格道路「松本糸魚川連絡道路」大町市街地区間 説明会を開催します

「松本糸魚川連絡道路」大町市街地区間の計画について、幅の細いルート帯の検討を進めるため、以下のとおり説明会を開催します。

これまで住民の皆さんから寄せられたご意見を踏まえ、第3段階として複数案の比較評価について説明し、各ルート帯案の比較評価結果をお示しする予定です。事前の申し込みは不要です。多くの皆さんのご参加をお待ちしています。

■日時

▷休日の部 7月30日(日) 午後2時30分～4時30分

▷平日の部 8月1日(火) 午後6時30分～8時30分

※説明内容は、休日の部・平日の部ともに同じです。

■会場 サン・アルプス大町(〒398-0002 大町市大町1601-2)
2階 大会議室

■定員 各回先着150人

※会場の都合上、定員に達しましたら入場をお断りさせていただく場合があります。

■その他

▷多くの皆さんにご参加いただくため、どちらか1回の参加にご協力をお願いします。

▷会場入り口の受付で、氏名・地区名の記入をお願いします。

※個人情報、説明会運営に関すること以外の目的には使用しません。

過去に開催した説明会の資料などは、大町建設事務所ホームページ
(<https://www.pref.nagano.lg.jp/omachiken/shisaku/matuito1.html>)
に掲載していますのでご覧ください。

詳しくはこちら



■問い合わせ

▷大町建設事務所整備・建築課計画調査係 TEL23-6534(直通)

Eメールomachiken-matsuito@pref.nagano.lg.jp

▷市建設課計画係 TEL市内線697 Eメールkensetsu@city.omachi.nagano.jp

募集
中!
有
料
廣
告

市内産業の育成・振興、生活情報の提供、自主財源の確保のために「広報おおまち」に市内事業者の広告を掲載しています。お申し込みをお待ちしています。

広告の規格・掲載料 縦50mm×横180mm 白黒刷り1回 20,000円、カラー1回 36,000円
掲載できる広告の内容や、申し込み方法などは、広聴広報係にお問い合わせください。

■問い合わせ 情報交通課広聴広報係 TEL22-0420 内線 404

防犯通信



令和5年7月発行
(第13号)

大町警察署
大北防犯協会連合会
Tel.22-0110



大町警察署
マスコット
てっけん署長
イラスト/鉄拳

夏季の水難事故に気を付けて！

水難は例年6～8月に多く発生しています。特に、魚釣りや水遊びをしているときに溺れたり、ボートから転落したりする水難が後を絶ちません。子どもだけで川遊びをしているときに流されたり、レジャー中のカヤックが転覆したりして死亡する事例も発生しています。

「水」の危険性について家族や仲間と話し合い、地域全体で改めて危険箇所を点検するとともに、魚釣りや水遊びの際には、ライフジャケットを着用するなど、必要な安全対策を進めましょう。

水難に遭わないために

▷魚釣りや水遊びは複数人で

1人で魚釣りや水遊びに出かけると、万が一水難に遭った際に助けを呼ぶことができません。なるべく複数人で出かけるとともに、ライフジャケットを着用しましょう。

子どもだけで遊んでいる場合は、周囲にいる人が注意してあげましょう。

▷子どもから目を離さない

親や保護者が付近にいながら、子どもから目を離れた際に、池などに転落する水難が発生しています。

子どもは活動的で常に動き回ることを念頭に、子どもを遊ばせるときは、周囲に危険箇所がないか確かめ、目を離さないようにしましょう。

▷危険箇所の点検を

普段は干上がっている河川敷でも、局地的な豪雨によって短時間で水位が上昇する場合があります。

各家庭や地域などで、危険箇所を点検するとともに、危険箇所の管理者に事故防止の措置を要望するなど、安全対策を講じましょう。

事件・事故を目撃したら、 すぐに通報してください！

- ▷警察通報用電話 110番
- ▷警察相談ダイヤル #9110番
- ▷大町警察署 Tel.22-0110

大町警察署管内でも 特殊詐欺被害・窃盗被害が 発生しています！

その電話、特殊詐欺かもしれません！

■事例(5月24日から大町市同報無線で周知)

5月23日の午前11時15分ごろ、大町市内の一般家庭の固定電話に、大町市役所職員をかたる者から「介護保険料の還付金がある」という内容の「電話でお金詐欺(還付金詐欺)」の前兆電話がかかってきました。

今後も同様の電話がかかってくる可能性が十分にありますので、注意をしてください。

同様の電話があったら、すぐに大町警察署まで通報してください。

AI(人工知能)を使って「電話でお金詐欺」を防ぐ！

長野県警本部では、AI(人工知能)を活用した迷惑電話防止機能付き電話機の設置を勧めており、その特殊詐欺対策サービス工事費用に対する補助制度を設けています。詳しくはお問い合わせください。

窃盗被害が確認されています！

■事例(5月12日から大町市同報無線で周知)

市内で、夜間、建物への侵入窃盗が相次いでいます。鍵がかかっていない箇所から侵入したり、窓ガラスやドアを壊したりして、犯行に及んでいます。

今後も発生する可能性がありますので、防犯対策の徹底をお願いします。

不審者・不審車両を目撃したら、110番通報または、すぐに大町警察署まで通報してください。

防犯カメラやセンサーライトの設置検討を！

まずは、確実な戸締り対策を徹底するとともに、ガラス戸・窓などの強化、防犯カメラやセンサーライトの設置を検討しましょう。

長野県警本部では、防犯カメラ設置費用の一部を助成しています。補助対象団体は、地域の防犯活動に取り組もうとする地域住民により構成される自治組織、組合または団体(町内会・自治会・町会・区会・区・自治協議会・まちづくり委員会・商店街など)および市町村です。詳しくはお問い合わせください。

■問い合わせ

- ▷長野県警察本部生活安全企画課
Tel.026-233-0110
- ▷大町警察署生活安全課
Tel.22-0110



烏帽子岳や野口五郎岳、三俣蓮華岳などを擁する裏銀座縦走コースへアクセスするのに便利な「裏銀座登山バス」が7月15日(土)より運行となります。

大町温泉郷や葛温泉など温泉地も経由しますので、下山後に温泉を楽しむのもおすすめです。七倉登山口までの交通手段としてぜひご利用ください！

- 運行日程 7月15日(土)～10月15日(日)の金・土・日・月曜日
 ※8月1日(火)～21日(月)は毎日運行
 ※10月2日(月)は運休

■運行本数 1日往復4便

■料金(片道)

大人(中学生以上)	小人(小学生)	未就学児
1,500円	1,000円	無料

※七倉ダム下広場駐車場に駐車する場合は、七倉ダム下広場駐車場⇄七倉登山口・七倉山荘前の区間は無料

裏銀座登山バスホームページ



<https://uraginabus.com/>

裏銀座登山バス時刻表

信濃大町駅→七倉登山口・七倉山荘前				
バス停留所	1便	2便	3便	4便
信濃大町駅	5:15	7:15	14:10	16:00
乗車のみ 大町温泉郷	5:30	7:30		
葛温泉・仙人閣前	5:50	7:50	14:45	16:35
葛温泉・温宿かじか前	5:51	7:51	14:46	16:36
葛温泉・高瀬館前	5:52	7:52	14:47	16:37
七倉ダム下広場駐車場	5:55	7:55	14:50	16:40
七倉登山口・七倉山荘前	6:00	8:00	14:55	16:45

七倉登山口・七倉山荘前→信濃大町駅				
バス停留所	1便	2便	3便	4便
七倉登山口・七倉山荘前	6:15	9:00	15:05	16:55
七倉ダム下広場駐車場	6:20	9:05	15:10	17:00
葛温泉・高瀬館前	6:23	9:08	15:13	17:03
葛温泉・温宿かじか前	6:24	9:09	15:14	17:04
葛温泉・仙人閣前	6:25	9:10	15:15	17:05
降車のみ 大町温泉郷		9:30	15:35	17:25
信濃大町駅	7:00	9:45	15:50	17:40

■問い合わせ 観光課観光振興係 TEL 圏内線561

令和4年度の運用状況 公文書公開・個人情報開示請求

令和4年度にあった公文書の公開請求・個人情報の開示請求の内訳は、表のとおりです。

特定の個人が判別できる情報や、法人などに関する権利、競争上の地位を害する恐れがある情報などが含まれる公文書は、一部公開(一部不承諾)または非公開(不承諾)としています。

選挙管理委員会、公平委員会、監査委員、固定資産評価審査委員会および土地開発公社への請求はありませんでした。

■問い合わせ 庶務課行政管理係 TEL 圏内線511

公文書の公開請求・個人情報の開示請求件数と処理状況

実施機関	区分	請求	処理状況			取り下げ	審査請求
			公開	一部公開	非公開(不存在含む)		
市長(水道部・病院含む)		55	14	29	10	2	—
教育委員会		2	2	—	—	—	—
議会		5	4	1	—	—	—
農業委員会		3	—	2	—	1	—
計		65	20	32	10	3	—
個人情報の開示請求	請求	処理状況			取り下げ	審査請求	
		承諾	一部不承諾	不承諾(不存在含む)			
		5	1	4	—	—	

第40回記念 大町アルプスマラソン 10月15日(日)



日本陸上競技連盟公認のコースは、高低差217mと厳しくも走り応えがあります。秋の爽やかな風の中、日本の屋根を一緒に走りましょう！

大町アルプスマラソン実行委員会では、市民が主役のまちづくり事業の一つとして、市民みんなで支え合う大会を目指しています。出場者のほか参加する大勢の皆さんが心温まる大会となるよう、大会を一緒に支えるボランティアの皆さんも募集します。

出場者募集

■参加資格 小学生以上で健康な人

種目	参加区分	参加料 定員
フルマラソン (42.195km)	一般・壮年	7,000円 1,200人
ハーフマラソン (21.0975km)	一般・壮年	5,000円 1,000人
10km	一般	4,000円 400人
3km(A)	小学1・2年生	2,000円 300人
3km(B)	小学3・4年生	
3km(C)	小学5・6年生	
3km(D)	中学生・一般	
3kmペア	小学生と一般のペア	4,000円 50組

※3kmは日本陸上競技連盟の公認コースではありません。「一般」は高校生を含みます。「3kmペア」以外は男女の区分があります。

■申し込み

▷振替用紙 8月7日(月)までに、必要事項を記入の上、参加料を添えて、ゆうちょ銀行または郵便局へ(消印有効)。大会リーフレットは、実行委員会事務局、市役所本庁舎などにあります。

▷インターネット 8月13日(日)までに、パソコンまたはスマートフォンで大会ホームページにアクセスしてお申し込みください。申し込みの際に支払い方法を選択してください(クレジットカード、コンビニ、ATMなど)。

ホームページ<http://www.omachi-sports.com/alps-marathon/>

運営ボランティア募集

■ボランティアの内容 選手給水所の運営、駐車場案内、コース誘導 など

■申し込み 実行委員会事務局へ。

■問い合わせ 大町アルプスマラソン実行委員会事務局 TEL22-7664 FAX85-5788

お知らせ

旧大町市環境プラント 焼却棟解体撤去工事

6月14日から、旧大町市環境プラント焼却棟の解体撤去工事が始まりました。この工事に伴い、大町リサイクルパーク内では、工事関係車両の往来が増えています。

大町リサイクルパークを安全にご利用いただくため、場内に交通誘導員を配置し、工事用の大型車両が通行する際には安心・安全を心がけて交通誘導を行います。ご理解とご協力をお願いします。

■施工業者 守谷・相模特定建設工事共同企業体

■問い合わせ 北アルプス広域連合総務課施設整備推進係(北アルプスエコパーク内)
TEL 85・5311



工事中ご協力を
お願いいたします

文化会館インフォメーション



大町市民芸術祭 Music Summer (ミュージックサマー)

市内で活動する団体による市民参加型音楽イベントです。多彩なジャンルが一つのステージに集まり、練習の成果を発表する夏の音楽イベントです。入場無料です。

- 日時 7月9日(日)
▷第1部 午前10時開演
▷第2部 午後1時開演
- 会場 文化会館 大ホール

詳しくは
こちら→



ワンコインコンサート

「ワンコインコンサート」は、地元にはゆかりのある人が出演するコンサートです。すてきな時間をワンコインでお楽しみください。

- 日時 7月30日(日) 午後1時30分開場、午後2時開演
- 会場 文化会館 大ホール
- 曲目 「ちはやぶる」「たまゆら」ほか、大太鼓セットの曲「TIKI」など、大小の太鼓とさまざまな打法による彩りあふれる演目を予定。
- チケット 全席自由 500円
- チケット発売日 7月1日(土) ※文化会館窓口は午前10時から

■出演者 佐藤健作(和太鼓奏者)



チュイチュイ ～左手のバイオリン弾き～

左手が不自由な少女が生涯の師と出会い、苦難を乗り越えて、バイオリニストとして羽ばたく姿を描く愛と感動のファンタジーミュージカル！ 作品モデルの牧美花さんが演奏と語りで出演！

- 日時 8月11日(金)
午後1時開場、午後1時30分開演
- 会場 文化会館 大ホール
- チケット 全席自由

詳しくはこちら

	一般	高校生以下	親子ペア (一般と高校生以下)	一般ペア
前売り券	2,500円	1,500円	3,000円	4,000円
当日券	3,000円	2,000円	4,000円	5,000円



※満3歳未満で膝上鑑賞のお子さんは無料ですが、お席が必要な場合は高校生以下チケット料金となります。

■問い合わせ 文化会館(大町公民館) TEL・有線22-9988

大町公民館

北アルプス囲碁・将棋大会 (夏季大会)

毎年恒例の「北アルプス囲碁・将棋大会(夏季大会)」を開催します。この機会に、実力を試してみませんか。大勢の皆さんのご参加をお待ちしています。申し込み不要、参加無料です。

■日時 7月16日(日)

▷受付 午前9時～9時30分

▷組み合わせ抽選 午前9時30分～10時

▷対局開始 午前10時～

■会場 サン・アルプス大町 2階 大会議室

■参加資格

▷囲碁 中信地区にお住まいか通勤している人

▷将棋 大北地区にお住まいか通勤している人

■種目

▷囲碁 A級の部(有段者)、B級の部(一般)

▷将棋 A級の部(有段者)、B級の部(一般)

■その他 昼食の弁当の注文を540円(自己負担、当日申し込み)で受け付けます。

■問い合わせ 大町公民館(文化会館)

TEL・有線22-9988

平公民館・女性未来館ピュア

サークル1日体験「体操」

楽しく体操しませんか? インストラクターが優しく指導します。申し込み不要、参加無料です。

■日時 7月26日(水)

午後1時30分～2時30分

■会場 平公民館・女性未来館ピュア 講堂

■内容 誰でもできる簡単なストレッチや体操

■対象 どなたでも

■協力サークル スマイル同好会

■持ち物 飲み物、タオル、上履き用運動靴
※運動のできる服装でご参加ください。

■問い合わせ 平公民館・女性未来館ピュア

TEL・有線22-0694

文化会館インフォメーション

シネマウィーク

7月22日・23日の土・日曜日は映画を楽しもう! 文化会館大ホールの大型スクリーンで映画鑑賞しませんか。入場無料です。

ふぁみりーシネマ

■日時 7月22日(土)

午前9時30分開場、午前10時開演

■上映作品 『怪盗グルーのミニオン大脱走』
[2017年] (90分)



なつかシネマ

■日時 7月23日(日)

午後1時30分開場、午後2時開演

■上映作品 『いつでも夢を』
[1963年 日活映画] (カラー 89分)
▷主演 橋幸夫、吉永小百合



■その他 先着20人に菊づくり名人「秋香会」から「菊の苗(補助)」をプレゼントします。
※午後1時30分から文化会館ロビーで配布します。

共通事項

■会場 文化会館 大ホール

■問い合わせ 文化会館(大町公民館)

TEL・有線22-9988

大町公民館

文学紀行講座

「日本の思想の流れ」を土台にして「文学紀行」を開催します。講座の内容はそれぞれ単独で構成されているので、途中参加もできます。むつかしいことをやさしく、やさしいことを深く、そして楽しく。参加無料です。

■日時・内容 午前10時～正午

▷7月23日(日) 木曾義仲の死去(下)

* 已んぬる哉、英雄の末路

▷8月5日(土) 平家滅亡 壇の浦・建礼門院(寂光院)

* 浪のしたにも都のさぶらうぞ

* 後白河法皇、建礼門への愛執

▷8月26日(土) 源氏の末期

* 身内の内紛 ここに極まりて

* 義経、奥州へ落ち延びるとも…

▷9月2日(土) 啄木を読む(上)

* 啄木を偲ぶ会、友情かくあるべし

* 『一握の砂』を読む

▷10月1日(日) 啄木を読む(下)

* 啄木の末期

* 『悲しき玩具』を読む

■会場 サン・アルプス大町 2階 大会議室

■定員 先着100人

■講師 田中欣一さん(民俗・日本思想家)

■持ち物 筆記用具

■申し込み 7月21日(金)までに、電話または直接、大町公民館へ。

■その他 聞こえない、聞こえに不安のある人のために文字で伝える要約筆記がつきます。

サークル体験「スポーツ吹矢」



サークルの皆さんの協力により、スポーツ吹矢のサークル体験を開催します。スポーツ吹矢は誰でも楽しめる健康スポーツです。スポーツなので基本動作があり、統一されたルールもあります。心身の健康増進を図ってみませんか？

■日時・会場 午前10時～正午

▷7月2日・9日・16日 日曜日

社公民館 講堂

▷7月30日(日)

大町公民館(文化会館) 視聴覚室

■対象 大人

■協力サークル スポーツ吹矢 北あづみの大町支部

■費用 110円(マウスピース代)

■持ち物 飲み物(必要な人のみ)

■申し込み 体験希望日までに、電話または直接、大町公民館(文化会館)へ。

■問い合わせ 大町公民館(文化会館) TEL・有線22-9988

教科書展示会

令和6年4月から小学生が使う教科書が新しくなるため、教科書展示会を開催します。文部科学省の検定に合格した小学校の教科書のほか、中学校や高校で現在使われている教科書も展示します。

大北地域では唯一の展示会です。ぜひお出かけください。また、ご覧の上、内容などに関する意見・感想をお寄せください。

■日時 7月3日(月)～20日(木)の平日 午前8時30分～午後5時15分(最終日は午前中のみ)

■会場 市役所本庁舎 1階 市民ホール

■問い合わせ 学校教育課学校教育係 TEL市内線612

ギャラリー・いーずら

松澤恒和(東らくろう)遺作展



大町市出身の画家である松澤氏の貴重な作品を多数展示します。

- 日時 7月12日(水)～23日(日)
午前10時～午後6時
- 会場 ギャラリー・いーずら
(いーずら大町特産館2階)
- 問い合わせ
生涯学習課生涯学習・青少年係
TEL 市内線622

大町公民館分室

サークル1日体験「合唱」

サークルの皆さんの協力により、合唱のサークル1日体験を開催します。講師から「早春賦」や「山を想へば」などの歌唱指導を受けることができます。お気軽にご参加ください。

- 日時 7月9日(日) 午前10時～正午
- 会場 大町公民館分室 講堂
- 定員 10人程度
- 協力サークル 早春賦を愛唱する市民の会
- 費用 200円(楽譜・資料代)
- 申し込み 電話または直接、大町公民館分室へ。

サークル1日体験「俳句」

サークルの皆さんの協力により、俳句のサークル1日体験を開催します。自作の句を持ち寄り、先生の指導を受けることができます。四季の移ろいの中でふと抱いた感動を、俳句で表現してみませんか？

- 日時 8月2日(水) 午後2時30分～6時
- 会場 大町公民館分室 学習室1
- 定員 数人
- 協力サークル やまなみ会
- 持ち物 自作の俳句5句
- 申し込み 電話または直接、大町公民館分室へ。
- 問い合わせ 大町公民館分室 TEL・有線22-0352

文化財センター

令和5年度第3回文化財講座 「おおまち水の歴史～水を活かし共に生きる～① 自然の水」

「水が生まれる信濃おおまち」をより深く知るための連続講座(全3回)の初回として「自然の水」をテーマに、北アルプスを含む市内の降水・降雪の状況、氷河、地球規模の水循環について、講師に詳しく解説していただきます。企画財政課・みずのわプロジェクト共催事業です。申し込み不要、参加無料です。

- 日時 7月8日(土) 午前10時～正午
- 会場 文化財センター 学習室
- 対象 どなたでも
- 講師 鈴木啓助(山岳博物館館長)
- 問い合わせ 文化財センター TEL・有線23-4760

大町図書館

おりがみ教室 「ぐりとぐらのぼうしを作ろう」

世代を超えて親しまれている絵本『ぐりとぐら』シリーズ。なかよし野ねずみのぐりとぐら。トレードマークのかわいいぼうしを、折り紙で作ってみましょう。参加無料です。

青いぼうしをかぶって「ぐり」に、赤いぼうしをかぶって「ぐら」になろう。

- 日時 7月15日(土) 午後2時～3時30分
- 会場 大町図書館 2階 視聴覚室
- 対象・定員 小学生までの児童 先着10人
※低学年児童は、保護者同伴
- 申し込み 電話または直接、大町図書館へ。

超かわいい くつ下人形作り講座

くつ下を使って、かわいい人形を作りましょう。とても愛らしいので、お子さんやお孫さんへのプレゼントにぴったり。きっと喜ばれますよ。

- 日時 7月22日(土) 午後1時～3時
- 会場 大町図書館 2階 視聴覚室
- 対象・定員 どなたでも 先着15人
- 講師 横川照子さん
(創作人形 ちりめん細工 野うさぎ)
- 費用 1,000円(材料費)
- 持ち物 裁縫道具
- 申し込み 7月1日(土)から、電話または直接、大町図書館へ。

大町市有線放送電話農業協同組合設立50周年記念展 「nostalgie 情報通信を支えた50年間の軌跡」

情報通信の目覚ましい発展の中で大町有線放送が地域と共に歩んだ50年を通じ、放送機材や大町図書館が保管している資料などを活用し、情報伝達の歴史を振り返ります。入場無料です。

- 日時 7月26日(水)～8月20日(日)の図書館開館時間
※毎週月曜日は休館です。
- 会場 大町図書館 1階 ホール



昭和時代に使われていた
有線電話機
(スピーカー一体型)

新聞データベースのご案内

大町図書館では「信濃毎日新聞データベース」と「朝日新聞クロスサーチ」の二つの新聞データベースを導入しています。それぞれ創刊号から最新の記事まで、インターネットを通じて手軽に検索できます。館内パソコンで利用できますので、利用の際は図書館カウンターへお申し出ください。



信濃毎日新聞データベース

1873(明治6)年の創刊号から最新記事までご覧いただけます。長野県内の地域ニュースはもちろん、国内外の記事も含めて約350万件の記事を収録しています。

朝日新聞クロスサーチ

1879(明治12)年の創刊号から最新記事までご覧いただけます。記事・広告約1,600万件から歴史的出来事や最新のニュースをキーワードで検索・閲覧することができます。

山岳博物館

自然ふれあい講座 みんなで温暖化ウォッチ セミの抜け殻を探せ！

山岳博物館では、県環境保全研究所と共催で「自然ふれあい講座」を開催します。大町公園でセミの抜け殻を探し、その種類や数を調べます。毎年同じ場所で調べ続けることで見えてくる自然の変化から、地球温暖化の地域への影響について考えます。夏休みの自由研究にも活用できますので、ぜひご参加ください。参加無料です。

■日時 8月1日(火) 午前10時～正午 ※小雨決行

■会場 山岳博物館、大町公園周辺
※集合場所 山岳博物館

■対象・定員 主に小学生 先着20人

■協力 自然観察指導員長野県連絡会、セミの抜け殻しらべ市民ネット

■持ち物 飲み物、帽子、タオル、筆記用具

■申し込み 7月3日(月)～30日(日)に、ながの電子申請サービス(長野県)で受け付けます。

詳しくはこちら



https://s-kantan.jp/pref-nagano-u/offer/offerList_detail.action?tempSeq=32365

■問い合わせ 県環境保全研究所

TEL026-239-1031 FAX026-239-2929

Eメールkanken-shizen@pref.nagano.lg.jp

「家庭の日」に伴う入館無料・割引

毎月第3日曜日は「家庭の日」です。山岳博物館では「家庭の日」とその前日の土曜日、大町市民の入館料が無料となります。その他の長野県民は入館料が割引となります。この機会にぜひご来館ください。申し込み不要です。

■期日(7月) 7月15日(土)・16日(日)

■対象 大町市民、長野県民

■その他 来館時に住所が分かるものをご提示ください。

■問い合わせ 山岳博物館 TEL・有線22-0211

大町図書館

夏休み自由研究 プロジェクト講座

夏休みの自由研究のテーマは決まりましたか？大町図書館の講座をきっかけに、天体望遠鏡や手作りモータをテーマに研究をしてみたいかがでしょうか。

天体望遠鏡の使い方講座

実際に天体望遠鏡を使って、操作方法を学びます。天体望遠鏡の種類や仕組みについて分かりやすく解説します。選び方や手入れの方法など、あなたの疑問にお答えします。この機会に天体望遠鏡に触れてみましょう。参加無料です。

※この講座で天体観測は行いません。

■日時 7月9日(日)
午後2時～3時

■会場 大町図書館 2階 会議室

■対象・定員 小学5年生以上の人
先着10人
※小学生は保護者同伴

簡単モータを作ろう

モータは、洗濯機や冷蔵庫、カメラなど、身の回りのさまざまな製品に使われています。そのモータの仕組みを学び、実際に作ることで、どうして回り続けるのか、早く回すにはどうしたらよいか探求してみましょう。

■日時 8月6日(日)
午前10時～正午

■会場 大町図書館 2階
視聴覚室

■対象・定員 小学生 先着15人
※低学年児童は保護者同伴

■講師 高橋一雄さん

■費用 500円

共通事項

■申し込み 事前に、電話または直接、大町図書館へ。

■問い合わせ 大町図書館
TEL・有線21-1616

ファシリテーション講座 ～WEBサービスで手軽におしゃれなチラシをつくろう！～

北アルプス連携自立圏(大町市・池田町・松川村・白馬村・小谷村)では、無料WEBサービス「Canva」を使って、チラシやSNS用の画像などを作成する講座を開催します。導入から使い方まで、実際に操作しながら学びます。参加無料です。

■日時 7月18日(火) 午後1時30分～3時30分

■会場 総合情報センター 2階 パソコン教室

■対象・定員 どなたでも 先着15人

■申し込み 7月12日(水)までに、電話または直接、企画財政課または市民活動サポートセンターへ。

※申込時にメールアドレスをお知らせください。

■その他 ▷事前にCanvaアカウントを取得していただきます。取得方法は、後日メールでご案内します。
▷パソコンは会場に用意しますが、ご自身のものを使用したい人はご持参ください。

■問い合わせ ▷企画財政課 TEL市内線521・522

▷市民活動サポートセンター TEL市内線830

■講師 山田勇さん
(NPO法人えんのわ)



こどもと大人の囲碁入門講座(第2期)・こども囲碁教室

囲碁を通じたひとづくり、まちづくりを目指すアルプス囲碁村推進協議会と日本棋院大町支部では、囲碁講座を開催します。思考力や集中力などを高められると注目されている囲碁を覚えてみませんか。



こどもと大人の囲碁入門講座(第2期)

■期日 8月19日～11月25日 土曜日 全12回(予定)

■対象 囲碁初心者の年長園児～大人

■費用

▷高校生以下 無料

▷大人 受講料300円/回

■申し込み 8月16日(水)までに、以下の申し込みフォームからお申し込みください。

■その他

▷講座は「年長園児～中学生の部」「高校生以上の部」に分かれます。

▷途中からの受講はできません。第3期(12月～翌年3月)にお申し込みください。

こども囲碁教室

■期日 通年の毎週土曜日

■対象 囲碁(陣取りゲーム)ができる、年長園児～高校生

■費用 無料

■申し込み 随時受け付けます。以下の申し込みフォームからお申し込みください。

■その他

▷送迎は各家庭で行ってください。

共通事項

■時間 午前10時～11時30分

■会場 アルプス囲碁村会館

■その他 開講日の詳細は、市ホームページをご覧ください。

■問い合わせ アルプス囲碁村推進協議会(企画財政課企画調整係内) TEL市内線522



申し込みフォーム
(共通)

総合体育館

少年少女海洋教室 カヌー・OPヨット

木崎湖でカヌーとOPヨット(1人乗り小型ヨット)の教室を開催します。



ビギナークラス

カヌーを中心に、OPヨットの仕組みも学ぶ教室です。初心者を対象としたプログラムですので、未経験の人もお気軽にお申し込みください。

プログラムの中で、水の危険と安全について学ぶ「水辺の安全教室」の時間も設けます。

■日時

▷7月17日(月)・22日(土)、8月1日(火)
午前9時30分～11時30分

■対象・定員 市内にお住まいか通学している、
小学3年生～中学3年生 先着15人

アドバンスクラス

OPヨットを一人で自由に操船できること、カヌーで強く遠くまでこげることを目指します。

■日時

▷7月17日(月)・22日(土)、8月1日(火)
午後1時30分～3時30分

■対象・定員 市内にお住まいか通学している、
小学3年生～中学3年生 先着10人
※カヌー未経験者は参加できません。

共通事項

■会場 大田市B & G海洋センター艇庫(木崎湖)

■費用 500円/回(保険料込み)

※教室開催日に各回分の参加費を現地でお支払いください。

■申し込み 7月12日(水)までに、Eメールまたは直接、総合体育館へ。

詳しくはこちら



パーソナルトレーナーによるトレーニング講座(中期)

自宅でもできる筋力強化の運動を行います。ストレッチや自重トレーニングを中心としたメニューで、特に怠りがちな体の後背面に働きかけ全身をすっきりさせましょう。各回完結の講座で、毎回の参加も可能です。参加者(20～70代)からは「柔軟性や筋力が向上した」「肩凝り・腰痛が解消した」「基礎体温が上がった」などの声が寄せられています。

■日時 8月1日(火)・25日(金)、9月6日(水)・22日(金)、10月6日(金)・
17日(火)・26日(木)、11月9日(木)・22日(水) 午前10時～正午

※午前9時45分集合

■会場 総合体育館 大アリーナ

■対象・定員 市内にお住まいの18歳以上の人 各回先着30人

※定員に達しない場合は市外からの参加も受け付けます。

■費用 500円/回(保険料・施設使用料など)

※参加日に会場でお支払いください。

■持ち物 上履き用運動靴、飲み物、タオル、筆記用具

※運動のできる服装でご参加ください。

■申し込み 開催日の2日前までに、直接、総合体育館へ。



詳しくはこちら



■問い合わせ 総合体育館 TEL・有線22-8855 Eメールsports@city.omachi.nagano.jp

スポーツ協会

ジュニアソフトテニス教室



夏休み期間中にジュニアソフトテニス教室を開催します。この機会に技術を習得しましょう。

- 日時 7月31日(月)～8月5日(土)
全6回 午前9時～正午
- 会場 運動公園テニスコート
- 対象・定員 市内にお住まいの小学3年生～中学1年生 先着30人
- 費用 1,800円(保険料込み)
- 申し込み 7月27日(木)までに、費用を添えて直接、スポーツ協会へ。
- 問い合わせ スポーツ協会
Tel・有線22-7658

親子陶芸教室

「陶芸の家」では、親子陶芸教室を開催します。日頃体験することの少ない陶芸を通じて創作意欲を膨らませ、親子の触れ合いを深めましょう。

当日は「陶芸の家」の会員が指導しますので、初めての人もお気軽にご参加ください。

- 日時
▷開講式・造形作業
7月29日(土)・30日(日)のどちらか1日
午前9時～11時
▷閉講式(作品の鑑賞、引き渡し)
9月2日(土) 午前10時～11時
- 会場 陶芸の家(東町、中央保健センター南隣)
- 対象・定員 市内にお住まいの小・中学生と保護者で、閉講式に出席できる人(中学生は本人のみの参加も可) 各日先着10組程度
- 費用 500円/人(保険料・材料費)
- 申し込み 7月18日(火)までに、電話または直接、福祉課高齢者・包括支援係へ
- 問い合わせ 福祉課高齢者・包括支援係
Tel 圏内線415

募集

自転車ロードレース実行委員会 ボランティア

大町美麻ロードレース実行委員会では「大町美麻ロードレース大会」を9月3日(日)に美麻地区で4年ぶりに開催します。今回は「文部科学大臣杯第78回全日本大学対抗選手権自転車競技大会(インカレ)」として行われ、熱戦が期待されます。

特設周回コース(1周13・4km)が広範囲にわたることから、交通整理などにご協力いただけるボランティアを募集します。全国トップレベルの自転車ロードレースの

募集

令和6年4月採用 北アルプス広域連合職員

北アルプス広域連合では、次のとおり職員を募集します。

- 醍醐味を味わう機会に、大勢の皆さんのご協力をお願いします。
- 申し込み 8月4日(金)までに、電話または直接、大町美麻ロードレース実行委員会事務局へ。
- 問い合わせ 大町美麻ロードレース実行委員会事務局(市美麻支所産業建設係内)
Tel 29・2311

消防職員(高卒程度)

■募集人数 若干名

■勤務地 採用後に長野県消防学校で初任科教育を受け、修了後に北アルプス広域消防本部または大町・南部・北部消防署のいずれかに配属となります。

■受験資格 平成10年4月2日(平成18年4月1日)に生まれた高等学校卒業程度の学力を有する人で、

採用後に北アルプス広域連合管内市町村(大町市・池田町・松川村・白馬村・小谷村)に居住できる人

■採用試験

- ▽1次試験 9月17日(日)
- ▽2次試験 10月下旬

■申し込み 8月1日(火)～15日(火)に、申込書に必要事項を記入の上、履歴書などの必要書類を添えて、郵送(必着)または直接、北アルプス広域消防本部へ。

※募集要項・申込書は、北アルプス広域連合事務局、北アルプス広域消防本部、大町・南部・北部消防署または北アルプス広域連合ホームページで入手できます。

■問い合わせ 北アルプス広域消防本部総務課庶務係
Tel 22・0688

T 39810002
大町市大町4724番地1

お知らせ

マイナポータルから
国民年金手続きの
電子申請ができます

インターネットを利用して、いつでも・どこでも申請・届け出の手続きができます。

■対象となる申請・届け出

▽国民年金第1号被保険者加入の届け出(退職後の厚生年金からの変更など)

▽保険料免除・納付猶予の申請

▽保険料学生納付特例の申請

■メリット

▽24時間365日、申請できます。

▽スマートフォンで申請できます。

▽処理状況も申請結果も確認できます。

■利用条件 マイナポータルの利用者登録が必要です。

※マイナンバーカードと、その受取時に設定したパスワードが必要です。

詳しくはこちら



https://myna.go.jp/

■問い合わせ

市民課国保・年金係

☎内線434

お知らせ

休日もマイナンバー
カードを受け取れます



交付通知書が届いたら...

マイナンバーカードを申請した人に交付通知書を送付しています。通知書が届いたら、事前に電話またはWEBで予約の上、本人が市役所1番窓口へお越しください。

平日の開庁時間内にマイナンバーカードの受け取りに行けない場合

休日交付日や交付時間延長日をご利用ください。休日交付日や交付時間延長日に受け取りを希望する人は、交付日前日の平日までに、電話で必ず予約をしてください。

休日交付日(7~8月)

7月15日(土)、8月5日(土)・13

日(日) 午前9時~午後4時

※正午~午後1時を除く。

交付時間延長日

毎週火曜日 午前9時~午後7時

市役所1番窓口は
マイナポイント手続きスポットです

対応するスマートフォンやパソコン、カードリーダーをお持ちでない人やパソコンの操作が不安な人はご利用ください。休日交付日や交付時間延長日に利用を希望する人は、利用日前日の平日までに、電話で必ず予約をしてください。

■問い合わせ

市民課市民・戸籍係

☎内線425・426・755

お知らせ

夏の交通安全やまびこ運動

「信濃路はみんなの笑顔
つなぐ道」

夏休みを迎え、外出する機会が増える子どもたちの交通事故が懸念されます。「事故を起こさない」「事故に遭わない」ために、交通ルールの順守と正しい交通マナーの実践を習慣付け、交通事故防止を図りましょう。



■期間 7月22日(土)~31日(月)

■運動の重点

①子どもをはじめとする歩行者の安全確保

▽「思いやり」を持った運転を心がけ、子どもを交通事故から守りましょう。

▽横断歩道の近くではスピードを落とし、歩行者がいる場合は必ず止まりましょう。

②自転車などの交通ルール順守とヘルメットの着用促進

▽自転車乗用時のヘルメット着用が努力義務化されました。命を守るためにヘルメットを着用しましょう。

▽自転車は車両です。交通ルールを守りましょう。

③高齢運転者の交通事故防止

▽通り慣れた道でも油断せず、しっかりと安全確認をしましょう。

④飲酒運転の根絶

▽飲酒運転四(し)ない運動

「飲んだら乗らない」

「乗るなら飲まない」

「乗る人には飲ませない」

「飲んだ人には運転させない」

■問い合わせ

市民課消費生活・交通安全係

☎内線463・464

お知らせ

青少年へ

「愛の声かけ運動」の実践を
大人が変われば子どもも変わる

7月は「青少年の非行・被害防止全国強調月間」です。併せて「青少年に有害な社会環境排除県民運動強化月間」「薬物乱用防止広報強化期間」「社会を明るくする運動強化月間」が実施されます。

「青少年は地域社会からはぐくむ」という観点に立ち、皆様のご理解とご協力の下、青少年のためにより良い社会環境づくりを目指しています。愛の声かけ運動は、大人から進んであいさつをする、褒める、叱る、認める、感謝する、考えさせる、注意するなど、全ての大人がさまざまな声かけにより具体的に青少年に関わることです。地域の大人がそれぞれの立場で通勤途中や社会生活の中で出会う青少年に対して、自ら進んで温かな「愛の声かけ」を行いましょ。

問い合わせ

生涯学習課生涯学習・青少年係
TEL内線625

お知らせ

里親相談会

さまざまな事情で、生まれた家庭で暮らすことができない子どもたちを、自らの家庭に迎え入れ、温かい愛情の中で育ててくれる人を「里親」といいます。

中信地区里親会では、里親制度や里親の活動を知っていただくため相談会を開催します。

最新の情報は市ホームページをご覧ください。

■日時 7月3日(月) 午前10時30分

■会場 児童センター

■内容 里親制度の説明、里親の体験談、映像視聴、個別相談など

■申し込み 当日までに電話で、松本児童園へ。

■その他 8月は、児童クラブの夏休み利用により児童センターが使用できないため、相談会をお休みします。次回の相談会は9月4日(月)午前10時30分から行います。

■問い合わせ

▽松本児童園
TEL0263・47・0590

▽子育て支援課子育て支援係
TEL内線685・757

お知らせ

平和の黙とう

広島市では8月6日の午前8時15分に、長崎市では8月9日の午前11時2分に原爆が投下され、多くの人が犠牲となりました。原爆が投下された日時に合わせて、犠牲者に対し黙とういただきますよう、市民の皆さんのご協力をお願いします。

■問い合わせ 庶務課行政管理係
TEL内線511

お知らせ

平和祈念ポスター展

市では、戦争のない明るい世界の実現を願い、核兵器廃絶・軍備縮小を推進する都市として、平和意識の高揚および平和なまちづくりを目指しています。平和を祈念するポスター展を開催しますので、ぜひご来場ください。

■期日・会場

▽8月2日(水)～10日(木) 正午

市役所本庁舎 1階 市民ホール

▽8月11日(金)～24日(木)

大町図書館

■問い合わせ 庶務課行政管理係

TEL内線511

お知らせ

シニア世代の社会参加・生きがいなどに 関するアンケート調査

市と大町市創業支援協議会生涯現役環境づくり部会は、シニア世代を対象とした「就労を含む社会参加」や「生きがい」などに関するアンケート調査を実施します。

このアンケート調査は、市内にお住まいの60歳以上(令和5年6月1日現在の皆さん)の中から、2500人を無作為に選り、協力をお願いするものです。同様の調査を過去3回行い、多くの皆さんにご協力いただきました。無作為抽出のため、再度アンケート用紙が届くこともあります。改めてご回答ください。

調査の趣旨をご理解いただき、ご協力いただけますようお願いいたします。

■配布方法 6月下旬以降、順次郵送します。

■問い合わせ

▽商工労政課

TEL内線542

▽大町市創業支援協議会生涯現役環境づくり部会

TEL85・4755

お知らせ

市町村振興宝くじ
「サマージャンボ宝くじ」発売



今年のサマージャンボ宝くじは、
1等と前後賞合わせて7億円(1
等5億円、前後賞各1億円)です。
1等と前後賞合わせて3000万
円(1等2000万円、前後賞各
500万円)のサマージャンボミ
ニも同時発売します。

この宝くじの収益金は、市町村
の明るく住みやすいまちづくりに
使われます。長野県内の宝くじ売
り場でお買い求めください。

■発売期間 7月4日(火)～8月
4日(金)

■抽選日 8月18日(金)

■問い合わせ

(公財)長野県市町村振興協会
TEL 026・234・3611

お知らせ

「長野県パートナーシップ
届出制度」が始まります

「長野県パートナーシップ届出
制度」は、双方またはいずれか一
方が性的マイノリティーであるお
二人が、互いを人生のパートナー
とすることを県に届けて、県が
届け出を受領したことを証明する
制度です。7月10日(月)から届け
出を受け付け、8月1日(火)から
証明書を交付します。

多様性や違いを認め、共に支え
合って暮らす社会の実現に向けて、
性的マイノリティーの方々の生活
上の障壁を取り除くことを目指し
ます。

制度の詳細や届け出方法につい
ては、県ホームページをご覧ください。

詳しくはこちら



https://www.pref.nagano.
lg.jp/jinken-danjo/sogi/
partnership.html

これに伴い、市では、次の行政
サービスなどで、パートナーの届
け出をした人も、配偶者または家
族と同様に取り扱います。

お知らせ

行政サービスの例
▽パートナー同士の市営住宅・雇
用促進住宅への入居申し込み
▽パートナーが親権者と共に行う
保育施設への入所申し込み
▽市立大町総合病院における治療
への同意など
▽罹災証明の代理申請における委
任状の省略
▽パートナーによる保育園・児童
クラブへの送迎
▽救急搬送証明などの代理申請に
おける委任状の省略

■問い合わせ
▽長野県人権・男女共同参画課
TEL 026・235・7102
▽まちづくり交流課男女共同参
画・人権政策担当
TEL 内線830

お知らせ

地震防災対策の現状調査に
係る住民向けアンケート

地震防災対策では、減災目標の
達成を目指し、地域の特性に応じ
て対策が進められています。

このたび内閣府では、今後の防
災対策に皆さんの声を反映させる
ため、避難意識などに関する調査
を実施します。一人でも多くの
人にご回答いただきたく、ぜひご
見をお聞かせください。

回答フォーム



https://en.surece.
co.jp/kaiko2023/



■実施期間 7月1日(土)～
■注意事項
▽回答は1人1回限りです。
▽回答の途中で回答状況を一時保
存することはできません。

▽選択式の設問は、該当する選択
肢をチェックしてください。
▽記述式の設問は、できるだけ具
体的に回答してください。

▽お答えいただいた内容は、個人
を特定できないように取りまとめ、
今後の防災対策の検討に活用させ
ていただきます。

■問い合わせ 内閣府政策統括官
(防災担当) 付参事官(防災計画担
当) 付 大竹・吉田

TEL 03・3501・6996

図書館だより

— 新着図書(一般向け) —

孤独を楽しむ人、ダメになる人[人生訓]
…………… 有川真由美/著
サクッとわかるビジネス教養 ビジネスモデル[ビ
ジネス] …………… 山田英夫/監修
アウトドア六法 正しく自然を楽しみ、守るための法
律[アウトドア] ……………
中島慶二・溝手康史・益子知樹・ベリーベスト
法律事務所・上野園美/監修 山と溪谷社/編
くもをさがす[日本の小説] …………… 西加奈子/著

— 新着図書(子ども向け) —

あくたれラルフよいこになる[外国の絵本]
…………… ジャック・ガントス/さく
ニコール・ルーベル/え こみやゆう/やく
調べる学習子ども年鑑2023[学習]
…………… 朝日小学生新聞/監修
ずかんえほん おおきなりのもの[乗り物]
…………… スズキサトル/絵

— 7月の推薦図書 —

ハチハンドブック 増補改訂版
文一総合出版 藤丸篤夫/著

ミツバチやスズメバチなど、身近なハチ116種を紹介。形態も生態も多様なハチの世界を美しい生態写真で楽しめる図鑑です。



さんびきのけむし 文溪堂

accototo ふくだとしお+あきこ/著

色のちがうみつつのたまごから生まれたさんびきのけむし。「じばんの色がいちばんきれい」蝶々になったさんびきはだれの色がいちばんきれいかもぐらさんに聞きにいけますが…。美しい色彩と優しい世界観の絵本。



— 7月の催し —

おはなしの森…………… 1日(土) 午前10時30分
おいでえほんのおへや(会場は大町図書館)
…………… 11日(火) 午前11時
おりがみ教室…………… 15日(土) 午前11時
無料託児サービス(要予約)
…………… 20日(木) 午前10時~正午

■問い合わせ 大町図書館 TEL・有線21-1616

有線放送7月の番組から



● まちなかボイス~きらり☆大町人~

画家・三戸呂美都子さん(69) =平・西原=をご紹介します。一水会会友、長野県展会員、中信美術展会員として活動する三戸呂さんに絵を描き始めたきっかけ、作品へのこだわりなどお聞きします。また、生まれ故郷で開催予定の個展にける思いを伺います。



■放送日 …………… 9日(日)・12日(水)

■問い合わせ 大町市有線放送 TEL・有線22-1297

国営アルプスあづみの公園 おでかけ通信 155

自然の溪流で川遊び! 「スプラッシュ・リバー」

大自然の中で、川遊びを楽しもう!

■日時 7月15日(土)~17日(月)、7月22日(土)~8月20日(日) 午前10時~午後4時
※雨天・増水時は中止

■場所 河畔広場

■その他

- ▷小学生以下は保護者同伴
- ▷つま先・かかと部分がある履物(ウォーターシューズなど)の着用が必須です。
- ▷浮き輪や水鉄砲などの遊具の持ち込みはできません。



ロープで木登り! ツリーイング

木登りアクティビティに挑戦しよう!

■日時 7月15日(土)・16日(日)
①午前10時~、②午前11時~、
③午後1時~、④午後2時~、
⑤午後3時~ ※雨天中止

■場所 河畔広場

■対象・定員 6歳以上の人 各回先着10人(当日申し込み)

■料金 1,500円/人



大型の水遊びプールが登場! 「スプラッシュ・ランド」

大自然の中に大型の水遊びプールが登場。水深20~30cmだから小さなお子さんも安心して遊べます。

■日時 7月15日(土)~17日(月)、7月22日(土)~8月20日(日) 午前10時~正午、午後0時30分~4時
※雨天中止

■場所 アルプス大草原

■その他 水着の着用が必要です。水遊び用おむつは、専用の小型プールでのみ利用できます。



「信州 山の日」木工体験 マイ箸づくり&ミニいすづくり

長野県産の木材を使って「マイ箸」や「ミニいす」を作ろう。

■日時 7月23日(日) 午前10時~午後3時

■場所 入口広場

■定員 各先着60人(当日申し込み)

■その他 小学生以下は保護者同伴

■主催・問い合わせ 長野県林務部 TEL026-235-7261

【共通事項】

- ▷料金の掲載のないものは無料ですが、入園料は必要です(中学生以下無料)。
- ▷申し込みの掲載がないものは、当日直接ご参加ください。

詳細は、公園管理センター(大町・松川地区)にお問い合わせください。ホームページでもご確認いただけます。一部のイベントは、事前の電話予約も承っています。
<https://www.azumino-koen.jp/>

■問い合わせ アルプスあづみの公園管理センター(大町・松川地区) TEL21-1212

不用品交換コーナー

●譲ります

- ▷家具調こたつ(約2カ月前購入、ほぼ未使用、山善製、正方形、4人用)……3,000円くらい
- ▷和テーブル(購入時期・使用期間不明、W153cm×D89cm×H34cm)……………応談
- ▷煎茶道具一式:茶わん5客、茶たく5個、急須、茶せん、茶つぼほか(約20年前購入、約8回使用)……………応談

●譲ってください

- ▷けん玉(いくつでも)……………無料

交渉や受け渡しは、当事者双方の責任において行ってください。「広報おおまち」が届く前に交渉が成立することがあります。市ホームページに詳しい情報を載せています。

■問い合わせ

市民課消費生活・交通安全係 TEL 圏内線463

ケーブルテレビ7月の番組から

若一王子祭り

- *若一王子祭り(生中継)……………22日・23日

きらり特番

毎日放送 午前9:00、午後1:00、午後8:00

- *リフレッシュジャズコンサート……………1日～9日
- *北小学校 運動会……………1日～9日
- *美麻小中学校 運動会……………3日～16日
- *北アルプス雪形まつり「雪形ステージ」……………10日～23日
- *東小学校 音楽会……………24日～
- *八坂ふれあい運動会……………24日～
- *南小学校 音楽会……………31日～
- *市消防団ポンプ操法大会……………31日～

※放送予定を変更する場合があります。ご了承ください。

▷番組表はテレビの番組表(EPG)や市ホームページをご覧ください。

■加入申し込み・問い合わせ

情報交通課ケーブルテレビ係 TEL21-3805

7月の納税など

- 固定資産税・都市計画税……………第2期
- 国民健康保険税……………7月分
- 後期高齢者医療保険料……………7月分
- 保育料・保育所給食費……………7月分
- 市営住宅使用料、定住促進住宅使用料
- 雇用促進住宅・駐車場使用料……………7月分
- 学校給食費……………第3期
- 下水道受益者負担金……………7月分
- 上下水道料・簡易水道料……………7月分

納期限は7月31日(月)

7月の無料相談

結 婚	8日(土) 13:00~17:00	総合福祉 センター	農業委員会 ☎ 圏内線 641
法 律 (要予約)	11日(火) 13:00~15:30	市民相談室 (市役所本庁舎1階)	広聴広報係 ☎ 圏内線 403
担当=出井博文弁護士(次回は8月8日 岡村あゆみ弁護士)			
行 政	26日(水) 9:00~12:00	市八坂支所	行政管理係 ☎ 圏内線 511
	26日(水) 9:00~12:00	美麻公民館	
年 金 (要予約)	20日(木) 10:00~15:00	総合福祉 センター	松本年金事務所 ☎ 0263-25-8100
日本政策金融 公庫(要予約)	20日(木) 13:30~16:30	大町商工会館 (九日町)	商工会議所 ☎ 22-1890
女 性 (男 性)	13日(木) 10:00~15:00	子育て・女性 相談室 (市役所西庁舎2階)	男女共同参画・ 人権政策担当 ☎ 圏内線 830
	27日(木) 9:00~12:00		
育 児 女性のからだ (要予約)	24日(月) 9:30~11:00	中央保健 センター	中央保健 センター ☎ 23-4400
心配ごと (要予約)	10日・24日 月曜日 13:00~16:00	総合福祉 センター	社会福祉協議会 ☎ 22-1501
	司法書士 (要予約)		
成年後見制度 (要予約)	27日(木) 13:30~15:30	白馬村 ふれあいセンター	成年後見支援センター ☎ 22-1550
生活・就労 (要予約)	平日 9:30~17:00	総合福祉センター まいさぼ大町	生活就労支援センター まいさぼ大町 ☎ 22-7083
若 年 者 就 職 相 談 (要予約)	20日(木) 13:30~17:00	第5会議室 (市役所本庁舎2階)	商業労政係 ☎ 圏内線 542
人 権	20日(木) 10:00~16:00	長野地方法務局 大町支局	長野地方法務局 大町支局 ☎ 22-0379

7月の有料相談(要予約)

法 律	18日・25日 火曜日 13:00~16:00	北アルプス 市町村会館
予約申し込み=県弁護士会松本在住会(☎0263-35-8501) 料金=1時間以内10,000円(税別)		

対象の省エネ家電をご購入の皆さんに キャッシュレスポイントプレゼント!



県では、エネルギー価格高騰による家庭負担の軽減や温室効果ガスの削減を図るため「信州省エネ家電購入応援キャンペーン」を実施しています。

期間中に対象店舗で対象の省エネ家電を購入した長野県民の皆さんに、製品に応じてキャッシュレスポイントをプレゼントします。対象店舗・対象製品など詳しくはキャンペーン専用サイトをご覧ください。

■キャンペーン利用方法

- ①対象店舗で対象の省エネ家電を購入する。
- ②申請チケットを店舗から受け取る。
- ③チケットから申請フォームにアクセスし、申請を行う。
- ④申請承認後にメールが届くので、キャッシュレスポイントと交換する。

■申請締め切り 8月31日(木)

■問い合わせ 「信州省エネ家電購入応援キャンペーン」お客様コールセンター
Tel.050-5527-4367(受付時間 午前10時～午後7時)

詳しくはこちら



<https://shinshu-shoene.jp>

7月の休日医療情報

休日緊急当番医

変更する場合があります。確認の上、受診してください。
(診療時間9:00～17:00)

2日(日)	大町総合病院	高見町	☎ 22-0415
	吉村医院	松川村	☎ 61-5666
	栗田医院	白馬村	☎ 72-2428
9日(日)	野村クリニック	東若宮町	☎ 85-0085
	あづみ病院	池田町	☎ 62-3166
	横沢医院	白馬村	☎ 72-2008
16日(日)	伊東医院	大黒町	☎ 22-0077
	みどりクリニック	松川村	☎ 62-5225
	神城醫院	白馬村	☎ 75-7050
17日(月)	いしぞね内科・外科クリニック	旭町	☎ 23-2555
	はーぶの里診療所	池田町	☎ 62-0210
	白馬診療所	白馬村	☎ 75-4123
23日(日)	柿下クリニック	清水	☎ 21-1230
	あづみ病院	池田町	☎ 62-3166
	しんたにクリニック	白馬村	☎ 75-4177
30日(日)	最上整形外科クリニック	上ー	☎ 23-3300
	近藤医院	松川村	☎ 62-9187
	小谷村診療所	小谷村	☎ 82-2044

歯科緊急当番医

変更する場合があります。確認の上、受診してください。
(受付時間9:00～11:00、診療時間9:00～12:00)

2日(日)	おだ歯科	白馬村	☎ 72-6482
9日(日)	オハラデンタルクリニック	仁科町	☎ 23-0500
16日(日)	佐藤歯科医院	相生町	☎ 23-3211
17日(月)	いいざわ歯科医院	俵町	☎ 23-7050
23日(日)	小谷歯科医院	小谷村	☎ 82-2762
30日(日)	あづみ野歯科	松川村	☎ 62-2332

休日緊急当番薬局

変更する場合があります。確認の上、来店してください。
(営業時間9:00～17:30)

2日(日)	れんげ薬局	高見町	☎ 22-0125
9日(日)	はなのき林薬局	東若宮町	☎ 85-0595
16日(日)	とをしや薬局大町常盤店	上ー	☎ 26-3252
17日(月)	アーク調剤薬局長野大町店	旭町	☎ 85-4587
23日(日)	カネリキ山口薬局	大黒町	☎ 22-0184
30日(日)	かみいち林薬局	上ー	☎ 26-3025

人の動き 6月1日現在、()内は前月比

総人口 25,874 (-43) 男 12,588 (-15) 転入 51 出生 8
世帯数 11,980 (-17) 女 13,286 (-28) 転出 68 死亡 34

UD FONT
見やすいユニバーサル
デザインフォントを
採用しています。

この広報紙は
植物油インキで
印刷しています。